

ANNÉE 2023-2024

# FORMATIONS DESTINÉES AUX PROFESSIONNEL·LE·S DE LA PROMOTION DE LA SANTÉ À L'ÉCOLE





Chers collaborateurs et collaboratrices des équipes PSE,

Nous sommes ravis de vous présenter le nouveau catalogue des formations à destination des professionnel-le-s des Services de Promotion de la Santé à l'Ecole (PSE) et des Centres psycho-médico-sociaux Wallonie Bruxelles Enseignement pour ce cycle 2023-2024.

### Quelles sont les nouveautés de l'offre de formation 2023-2024 ?

En amont de la construction de cette offre de formation, les besoins et priorités du secteur PSE ont été réévalués. Le catalogue de formations continues évolue ainsi avec les retours du terrain et l'évolution de votre secteur. De nouvelles formations enrichissent ce catalogue et vous permettent par exemple, de développer vos compétences dans le domaine de la gestion de projet, des compétences psychosociales, ou des pratiques participatives.

Deux nouveaux opérateurs de formations font maintenant partie des opérateurs agréés pour le secteur de la PSE. La diversité des opérateurs, de leurs approches, de leurs expériences est un élément clé pour améliorer la qualité de notre offre de formation.

### Toujours deux parties dans notre offre de formation.

- Le parcours initial : planifié lors de chaque année scolaire, il est destiné préférentiellement aux professionnel-le-s travaillant en PSE depuis moins de 3 ans. Ce parcours permet d'acquérir les connaissances et les techniques propres à la réalisation des missions PSE et de découvrir l'ONE.
- L'offre de formation continue pour tous : où tous les professionnel-le-s en fonction peuvent s'inscrire.

### Les atouts de la formation continue.

Se former constitue une démarche importante pour chaque professionnel, l'occasion de rencontrer d'autres personnes qui participent aux mêmes missions, de découvrir d'autres pratiques, d'enrichir son réseau. Le service Formations Continues reste attentif à vos demandes et suggestions : nous vous invitons à contacter nos collaborateurs à ce sujet ou encore à exprimer votre avis lors des évaluations.

La Promotion de la Santé à l'Ecole est un défi important, vos missions sont essentielles pour le bien-être des enfants et des adolescents. En tant que professionnel-le-s de la PSE, vous jouez un rôle pivot dans la construction d'un réseau de travail avec les équipes scolaires et leurs partenaires.

Bonne découverte !



Alec DE VRIES

Attaché principal  
Responsable a.i. Promotion de  
la Santé à l'Ecole. (DPSE)



Laurence MARCHAL

Directrice Psychopédagogique (DPP)



L'offre présentée dans ce catalogue peut être modifiée si les conditions l'exigent. Des reports ou des annulations de dates, d'inscriptions, des modifications d'effectifs, de durée et de déroulé des formations peuvent avoir lieu. Vous serez systématiquement informés au fur et à mesure des changements, dès lors que les décisions seront prises en concertation avec les opérateurs, les formateurs, et les locaux qui vous accueillent.

# ADRESSES DES LIEUX DE FORMATION

Les formations auront lieu au sein des Administrations Subrégionales (ASR), sauf exception mentionnée.

Vous trouverez ci-dessous les adresses de ces locaux.

ADRESSES DES LOCAUX	
Administration Centrale de l'ONE Chaussée de Charleroi, 95 1060 Bruxelles Tél. : 02/542.12.11	
ASR du Hainaut Dom. Bois d'Anchin Rue d'Erbioeul, 5 7011 Ghlin Tél. : 065/39.96.60	ASR de Namur Rue de Coquelet, 134 5000 Namur Tél. : 081/72.36.02 - 081/72.36.00
ASR de Liège Place Delcour, 16 4020 Liège Tél. : 04/344.94.94	ASR du Luxembourg Rue fleurie, 2 – Bt 7 6800 Libramont Tél. : 061/23.99.60
ASR du Brabant Wallon Avenue de la Reine, 1 1310 La Hulpe Tél. : 02/656.08.90	ASR de Bruxelles Rue Saint-Bernard, 28-32 1060 Bruxelles Tél. : 02/511.47.51

Pour plus d'informations sur les itinéraires vers les administrations subrégionales de l'ONE, vous pouvez suivre ce lien : <http://www.one.be/contacts/acces/>

# SOMMAIRE

---

1 LA FORMATION CONTINUE DES PROFESSIONNEL·LE·S DE LA PSE .....	6
2 CONTACT AVEC L'ONE .....	9
3 PARCOURS INITIAL POUR LES NOUVEAUX·ELLES PROFESSIONNEL·LE·S .....	11
4 FORMATION CONTINUE POUR TOUS .....	13
5 OPERATEURS DE FORMATION .....	28
6 RÈGLEMENT GÉNÉRAL SUR LA PROTECTION DES DONNÉES (RGPD) .....	37
7 FORMULAIRES D'INSCRIPTION .....	38
8 REPARTITION GEOGRAPHIQUE .....	42

# 1 LA FORMATION CONTINUE DES PROFESSIONNEL·LE·S DE LA PSE

## La formation continue, qu'est-ce que c'est ?

La formation continue est un processus qui vise l'évolution professionnelle, elle contribue au développement des compétences de l'ensemble du personnel et à la poursuite des missions des Services PSE.

## A qui s'adressent les formations reprises dans la brochure ?

Les formations subventionnées par l'ONE s'adressent aux personnels infirmiers, administratifs, médecins et agents sociaux de la PSE. Ces formations sont aussi bien accessibles aux professionnel·le·s de santé des Services PSE que des Centres PMS-WBE ayant la mission PSE.

### ■ 1.1. CADRE LÉGAL

La formation des professionnel·le·s des services de Promotion de la Santé à l'École est régie par le Décret du Gouvernement de la Communauté Française du 14/03/2019 :

Article 18. L'O.N.E. accompagne et soutient les services et les centres Communauté française dans l'accomplissement de leurs missions en ce compris la formation du personnel.

Article 24. Les membres du personnel salarié ou indépendant doivent suivre une formation continue. Les objectifs de la formation continuée visent le développement des compétences nécessaires à l'exercice de la profession, des missions de services et de l'évolution de ces missions.

### ■ 1.2. PLAN DE FORMATION

Dans le cadre du nouvel agrément des services, une place particulière est donnée à l'élaboration d'un plan de formation. Ce catalogue vous donne l'occasion de construire ce plan pour votre équipe.

Établir un plan de formation continue pour son équipe est essentiel pour maintenir les compétences et les connaissances à jour, et pour favoriser la croissance professionnelle de chaque membre de l'équipe. Voici quelques étapes pour établir un plan de formation continue efficace :

- 1. Identification des besoins de formation :** Cette première étape est importante pour comprendre les besoins de formation spécifiques de chaque membre de l'équipe, ainsi que les besoins globaux du service. Cette identification peut se réaliser à partir des compétences requises pour les missions et projets actuels ou futurs, ou par enquête auprès de chaque membre de l'équipe, ou via les entretiens individuels.
- 2. Établissement des objectifs de formation :** En utilisant les résultats de l'identification des besoins, les objectifs de formation sont déterminés pour chaque membre de l'équipe.
- 3. Identification des formations :** Après avoir déterminé les objectifs de formation, recherchez les formations qui répondent aux besoins de l'équipe.
- 4. Évaluation du budget formation :** Toutes les formations décrites de ce catalogue sont subventionnées par l'ONE et donc gratuites pour les professionnel·le·s. Vous pouvez considérer des options de formation en faisant

appel à d'autres opérateurs, mais celles-ci ne pourront être subventionnées.

**5. Planification des formations :** Les formations sont planifiées en fonction des objectifs, des membres de l'équipe et de la disponibilité de l'offre de formation.

**6. Participation aux formations et mise en commun :** Participez aux formations, conférences, webinaires, et soutenez la transmission entre les professionnel·le·s, le partage, la mise en commun des outils, et des connaissances acquises lors des formations.

**7. Évaluation des formations :** Évaluez l'efficacité des formations après chaque session. Les évaluations peuvent aider à déterminer si les objectifs de formation ont été atteints et si les membres de l'équipe ont acquis les compétences nécessaires.

**8. Application des compétences :** Encouragez les membres de l'équipe à appliquer les compétences acquises pendant les formations sur des projets réels ou des situations professionnelles, pour une mise en pratique active et globale au sein de l'équipe.

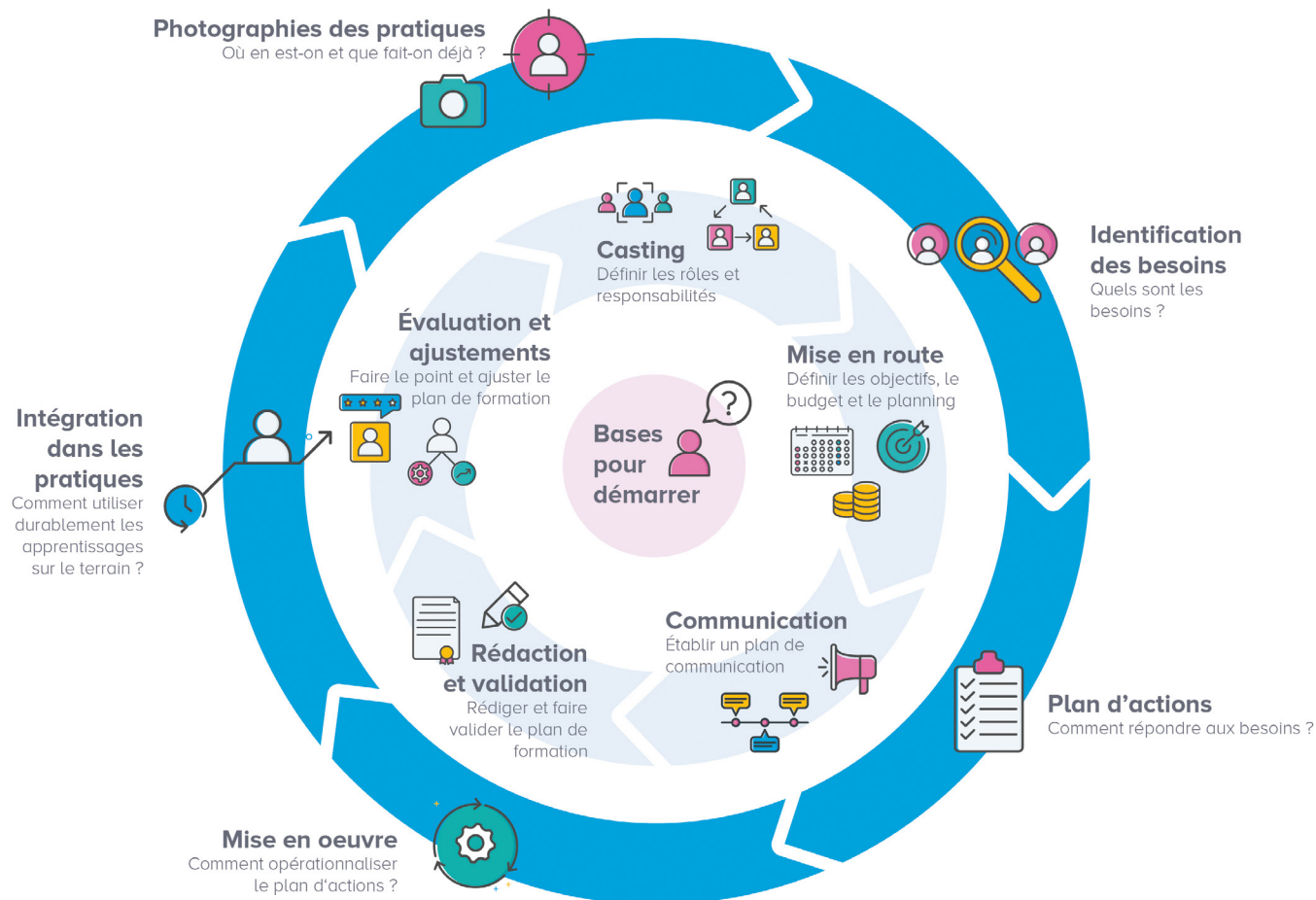
**9. Suivi et ajustement du plan de formation :** Suivez les progrès de chaque membre de l'équipe en ce qui concerne les objectifs de formation et ajustez le plan de formation si nécessaire en fonction des retours d'expérience et de l'évaluation.



## VOUS POUVEZ ÉGALEMENT VOUS INSPIRER D'UN OUTIL ÉLABORÉ POUR LES PROFESSIONNEL·LE·S DES MILIEUX D'ACCUEIL.

La plateforme en ligne [www.notreplandeformation.be](http://www.notreplandeformation.be) soutient et accompagne toute personne impliquée dans la gestion des compétences et des actions formatives au sein de son milieu d'accueil.

Notre Plan de Formation vous propose une démarche en double cycle : un **processus** de développement des compétences (à l'extérieur sur le schéma) et un **projet** porté par tous les membres de votre institution, qui permet à ce processus de devenir une réalité (à l'intérieur sur le schéma).



### Vous voulez en savoir plus ?

Rendez-vous sur [www.notreplandeformation.be](http://www.notreplandeformation.be) !

### A quoi servent les évaluations des formations ?

Transmettre votre vécu de formation est très important pour nous, vos perceptions, vos envies d'amélioration, toutes ces informations sont précieuses car elles nous permettent d'ajuster l'offre de formation continue au plus proche des exigences du terrain.

Vous pouvez compléter le formulaire d'évaluation ONE en fin de formation. Communiquer votre ressenti est utile pour faire évoluer la formation : équilibre des connaissances théoriques et pratiques, points positifs mais également ceux à améliorer, gestion du temps, contenu...



### ■ 1.3. OFFRE DE FORMATION 2023-2024

Le nouveau Programme de Formations Continues (PFC) 2021-2026 a été approuvé par le Gouvernement de la Fédération Wallonie-Bruxelles le 11 février 2021. Celui-ci précise les dimensions structurantes de l'offre de formation, les publics-cibles, les modalités d'agrément et de subventionnement des opérateurs de formation. Une ouverture partielle à l'agrément a eu lieu en 2023 pour renforcer l'offre de formation continue. En lien direct avec cette nouvelle ouverture à l'agrément, les priorités de subventionnement par secteur ont fait l'objet d'une mise à jour selon les axes décrits ci-dessous.

### ■ 1.4. LES AXES THÉMATIQUES

Le Programme de Formations Continues détermine quatorze axes structurants les formations. Cela devrait permettre aux différents professionnels de découvrir une offre pour partie renouvelée mais aussi de soutenir la mise en œuvre de plans de formation. L'offre de formation continue contribue à renforcer les compétences de base et invite à anticiper et soutenir la réflexion sur les pratiques et sur les questions des Services PSE et des Centres PMS-WBE.

Ces axes thématiques sont une base pour inviter les opérateurs à développer de nouvelles propositions de formation.

- 1. Développement global de l'enfant et de l'adolescent**  
Les formations reprises dans cet axe couvriront des propositions relatives aux différents aspects du développement de l'enfant : psychomoteur, affectif, social et langagier/cognitif.
- 2. Place active de l'enfant - Soutien à l'activité autonome**  
La place active des enfants et des adolescents dans une perspective de promotion de la santé et de prévention en contexte scolaire. Participation active de l'enfant, Littératie en santé, Evras, hygiène de vie...
- 3. Droits de l'enfant (0-18 ans)**  
Les 3 grandes dimensions des droits : prestations, prévention et participation de l'enfant. Organisation de la protection de l'enfance et place de la PSE. Prévention de la maltraitance.
- 4. Pratique d'activités**  
Pas de demande pour le secteur de la PSE.
- 5. Eveil culturel et artistique**  
Pas de demande pour le secteur de la PSE.

### 6. Environnement

Les formations qui visent à créer un environnement scolaire favorable à la santé dans les établissements.

### 7. Observation des pratiques professionnelles et de leurs effets sur les jeunes enfants

Pas de demande pour le secteur de la PSE.

### 8. Inclusion et approche de la diversité

L'accueil inclusif d'un enfant, la place du service PSE pour le bien-être de tous.

### 9. Approche globale de la santé

Dans cette partie se trouvent rassemblées toutes les formations relatives au secourisme et premiers soins. Une autre dimension concerne les indicateurs et les déterminants de la santé pouvant être identifiés en milieu scolaire.

### 10. Travail avec les familles et les partenaires

La collaboration entre les partenaires, le déploiement de projets, la participation des élèves et/ou des familles, la santé communautaire.

### 11. Dynamique de groupe

Pas de demande pour le secteur de la PSE.

### 12. Travail d'équipe sur le projet de Service - Gestion de projet

La gestion de projet en promotion de la santé : analyse du besoin, planification, monitoring, évaluation... La communication, un outil pour la PSE.

### 13. Attitudes, rôle et fonction – identité professionnelle

Le positionnement en promoteur de bien-être, la réduction des inégalités, le plan de formation, le management d'équipe, la santé collective.

### 14. Gestion d'institution

Pas de demande pour le secteur de la PSE.

### 15. Accompagnement d'équipe

Sont rassemblées ici les différentes possibilités d'accompagnement d'équipe.

A noter : Les formations exclues sont notamment celles relatives au développement personnel, sans lien direct avec la fonction occupée. Sont aussi exclues, certaines formations en bureautique et celles liées à l'apprentissage des techniques informatiques et technologiques qui n'établissent pas de liens spécifiques avec les métiers.





## 2 CONTACT AVEC L'ONE

Ce programme de formation est le fruit de la collaboration entre différents départements de l'ONE, dont les missions se concentrent sur des thématiques spécifiques. Ces départements sont les directions Santé, Promotion de la Santé à l'École et Psychopédagogique. Les formations visent à apporter des réponses concrètes aux professionnel-le-s de la PSE qui souhaitent développer leurs compétences.

### ■ 2.1. DIRECTION PSYCHOPÉDAGOGIQUE

Le service « Formations continues des acteurs de l'enfance » organise la mise en œuvre, le suivi et l'évaluation des **formations** des professionnel-le-s de l'accueil de la petite enfance (0-3 ans), de l'ATL (Accueil durant le Temps Libre des 3-12 ans et +), des Services de Promotion de la Santé à l'École, et des Volontaires de consultations ONE. Il fait partie de la Direction Psychopédagogique.

Celle-ci a pour missions de soutenir le développement de la dimension psychopédagogique au sein de l'ONE, de contribuer au développement de la qualité de l'accueil et de la professionnalisation des acteurs externes via notamment des offres de formations continues et des dispositifs d'accompagnement et d'analyse des pratiques.

Pour une bonne communication par mail, il vous est conseillé d'adresser vos demandes de renseignements à l'adresse générique [formation.pse@one.be](mailto:formation.pse@one.be)

**Nous vous invitons à toujours mettre l'adresse générique de l'équipe en copie de votre mail même si vous l'envoyez à une personne bien précise.**

#### PERSONNES DE CONTACT

ADRESSE MAIL GÉNÉRIQUE		formation.pse@one.be	
NATUS Nadège	Support administratif du service Formations continues	02 542 15 39	nadega.natus@one.be
GALAIS Nadine	Gestionnaire des formations destinées aux professionnels de la PSE	02 542 13 71	nadine.galais@one.be
DE PAUW Laurence	Coordinatrice du service Formations continues	02 432 88 99	laurence.depauw@one.be

### ■ 2.2. PÔLE PSE DE LA DIRECTION SANTÉ

La Direction Santé de l'ONE offre un appui scientifique en médecine préventive et promotion de la santé à toutes les instances de l'ONE et à l'ensemble de son public. Les professionnel-le-s de ce service accompagnent les agents PSE dans leurs missions comme :

- Mettre en place des programmes de promotion de la santé et de promotion d'un environnement scolaire favorable à la santé ;

- Assurer un suivi médical préventif des élèves : bilans de santé et suivi vaccinal ;
- Veiller à la prophylaxie et au dépistage des maladies transmissibles ;
- Etablir un recueil de données sanitaires ;
- Acteur de 1<sup>ère</sup> ligne pour le repérage de la maltraitance (décret sur l'aide aux enfants victimes de maltraitance, 2004).

#### PERSONNES DE CONTACT

ADRESSE MAIL GÉNÉRIQUE		polepse@one.be	
FORTEMPS William	Secrétariat pôle PSE de la direction santé	02 432 88 14	william.fortemps@one.be
MONTOISY Caroline	Conseillère en santé publique pour le pôle PSE	02 542 12 85	caroline.montoisy@one.be
NAUDIN Anne	Conseillère en santé publique pour le pôle PSE	02 542 08 54	anne.naudin@one.be
NDAYISHIMIYE Glorioso	Conseillère en santé publique pour le pôle PSE	02 436 97 34	glorioso.ndayishimiye@one.be
TULPIN Aurélie	Conseillère en santé publique pour le pôle PSE	02 432 88 16	aurelie.tulpin@one.be

L'Unité Mobile de Vaccination offre un soutien à la mission vaccinale, à la demande des services PSE et centres PMS-WBE. L'équipe est constituée de 6 infirmières présentées dans le tableau ci-dessous.

PERSONNES DE CONTACT		
ADRESSE MAIL GÉNÉRIQUE	vaccination.mobile@one.be	
BOVYN Emilie	0492 13 07 31	emilie.bovyn@one.be
DECOSTER Christa	0499 57 28 80	christa.decoaster@one.be
GILLAIN Valérie	0499 99 78 74	valerie.gillain@one.be
GIOIA Wendy	0490 65 81 76	wendy.gioia@one.be
KOCH Elodie	0491 96 87 95	elodie.koch@one.be
LEMAITRE Frédérique	0492 13 07 32	frederic.lemaitre@one.be

### ■ 2.3. DIRECTION DE LA PROMOTION DE LA SANTÉ À L'ÉCOLE

La Direction PSE est chargée de la gestion administrative et financière des Services et des Antennes PSE.

N'hésitez pas à contacter les personnes ci-dessous pour toutes les questions relatives à vos missions.

PERSONNES DE CONTACT			
GILLAN Patricia	Secrétariat de la Direction PSE	02 436 97 16	dpse@one.be
SERVAIS Laurence	Secrétariat de la Direction PSE	02 432 88 10	dpse@one.be



### 3 PARCOURS INITIAL POUR LES NOUVEAUX-ELLES PROFESSIONNEL-LE-S

Le parcours initial regroupe des modules de formation constituant un parcours de base pour **les nouveaux membres infirmiers ainsi que pour les médecins** des services PSE et centres PMS-WBE. Ces journées seront dispensées au cours de l'année scolaire à l'Administration Centrale de l'ONE à Bruxelles.

Chaque année, les nouveaux-elles professionnel-le-s PSE peuvent s'inscrire aux modules de ce parcours de formation, après accord du responsable, directement auprès de l'ONE (cf. contact p 5) pour tout ou pour une partie des journées.

Tout au long de cette formation, en parallèle des aspects plus pratiques liés à l'exercice de leurs fonctions, les professionnel-le-s seront sensibilisé-e-s à l'intégration de la dimension parentale, aux aspects de communication avec les écoles, les équipes éducatives et avec les familles, afin de les aider à prendre en considération de façon adéquate l'ensemble des adultes accompagnant l'enfant.

Les informations sur l'organisation de ces modules seront communiquées au fur et à mesure de l'année scolaire. Nous communiquerons sur les modalités, les dates et les horaires de ces modules, auprès de tous les services et antennes PSE via les adresses officielles. Pour également être destinataire de ce mail, vous trouverez en fin de catalogue, une fiche à compléter, ainsi vous recevrez directement les informations sur ces modules.

**Attention cette fiche n'a pas valeur d'inscription.**

- Lieu : Administration Subrégionale – Bruxelles
- Possibilité de participer à tout ou partie des modules
- 12 à 18 places pour les infirmier-ère-s et les médecins selon les modalités de la formation
- Format 1/2 journée à 2 jours selon les modules
- Modalités à définir : en présentiel ou à distance
- Calendrier transmis au fur et à mesure de l'année scolaire



Le calendrier de ces modules n'est pas établi à l'heure actuelle. Il sera communiqué aux équipes au fur et à mesure de l'année scolaire. Ces modules seront proposés d'année en année de manière telle qu'un nouveau-elle collaborateur-trice puisse le réaliser au fur et à mesure de sa prise de fonction.

#### MODULE 1 : PRÉSENTATION INSTITUTIONNELLE DE L'ONE ET CADRE RÉGLEMENTAIRE EN PSE

Les objectifs de ce module visent à développer une vision claire des missions de la PSE, de son public, et de l'appui que les professionnel-le-s peuvent recevoir de l'ONE ainsi que des autres partenaires. Ainsi plusieurs points seront abordés au cours de cette

journée : le milieu scolaire, le cadre réglementaire en PSE, la présentation de l'ONE et des autres partenaires privilégiés : CPMS, AMO, CLPS, etc.

**Intervenants** : Direction PSE, Direction Santé

#### MODULE 2 : LA VACCINATION, CADRE GÉNÉRAL ET SPÉCIFICITÉS DE LA PSE

Au cours de cette journée seront abordés :

- Le programme de vaccination de la Fédération Wallonie-Bruxelles : objectifs, calendrier, couvertures, suivi: e-vax et enquêtes.
- L'hésitation vaccinale : le vrai du faux.
- La communication avec les enseignants et les familles autour de la vaccination.

- L'organisation d'une séance de vaccination, le cadre légal.
- Le bilan vaccinal et le rattrapage chez les primo-arrivants

**Intervenants** : Cellule vaccination ONE

## MODULE 3 : DÉVELOPPER SES CONNAISSANCES SUR L'ALIMENTATION DE L'ENFANT ET DE L'ADOLESCENT

L'alimentation joue un rôle important dans le processus de développement et de croissance de l'enfant et de l'adolescent. Elle contribue à la prévention de nombreuses maladies comme l'obésité et les maladies cardio-vasculaires.

D'autres actualités diététiques pourront être abordées (« régimes sans... », etc.). Comment aborder ces thématiques avec les jeunes ? Quels sont les outils d'animation accessibles aux professionnel-le-s ?

**Intervenants :** Pôle diététique de la Direction Santé

## MODULE 4 : INTRODUCTION À LA PROMOTION DE LA SANTÉ

Au cours de ce module, les objectifs sont :

- Se familiariser avec une conception globale de la santé et avec la variété des facteurs qui produisent celle-ci (déterminants de la santé).
- Pouvoir situer les spécificités d'une approche populationnelle, de santé publique, préventive par rapport à l'approche clinique, thérapeutique.

- Découvrir les approches de promotion de la santé ainsi que les valeurs, concepts et stratégies que privilégie cette approche.
- Situer comment ces approches sont concrétisées au sein d'un service de promotion de la santé à l'école : entrée par mission, entrée par thématique.

**Intervenants :** Pôle PSE de la Direction Santé

## MODULE 5 : L'ENFANT VICTIME DE MALTRAITANCE

Les objectifs de cette journée visent à sensibiliser le/la professionnel-le de la PSE par rapport à la problématique des maltraitances infantiles, et de l'aider à développer des connaissances et des attitudes permettant, le cas échéant, une prise en charge la plus adéquate.

Différents points seront abordés :

- Les différentes formes de maltraitance possibles
- Le rôle des professionnels PSE (repérage, exploration de la situation, suivi)
- Les partenaires privilégiés : PMS, SOS enfants, SAJ, ONE

- Balises par rapport au secret professionnel et au secret partagé
- Le soutien à la parentalité : des postures et attitudes professionnelles pour soutenir au mieux les parents et l'enfant

**Intervenants :** Conseiller médical PSE ONE, conseiller pédiatre ONE, référent maltraitance ONE ou Direction SOS enfants, service juridique ONE

## MODULE 6 : BIOMÉTRIE

Ce module a pour objectif de parcourir ce que doit contenir « la biométrie » prévues en PSE.

D'avoir les bases pour réaliser ces mesures de façon adéquate et standardisée, mais également d'évoquer les bonnes conditions pour les réaliser.

**Intervenants :** Direction Santé, Conseillers médicaux PSE.

## MODULE 7 : LES ENFANTS À BESOINS SPÉCIFIQUES À L'ÉCOLE

Les objectifs de ce module visent à avoir un aperçu de ce qu'est l'inclusion des élèves à besoins spécifiques en milieu scolaire et comment s'articule le rôle des PSE avec les autres acteurs de l'Enseignement notamment dans les cas d'élèves ayant des besoins spécifiques du fait d'une maladie chronique.

**Intervenants :** Direction santé ONE/conseillers médicaux PSE, cellule CAIRN ONE, Conseiller médical pédiatre

## MODULE 8 : ENVIRONNEMENT SCOLAIRE FAVORABLE À LA SANTÉ

En cours d'élaboration.

**Intervenants :** Conseiller médical PSE ONE, cellule éco-conseil, Direction Santé.

## MODULE 9 : SOUTIEN À LA PARENTALITÉ

Les objectifs de ce module visent à sensibiliser le·la professionnel·le de la PSE au soutien à la parentalité notamment via la présentation du document « Pour un accompagnement réfléchi des familles. Un référentiel de soutien à la parentalité »

Différents points seront abordés et ce, de manière participative:

- Les concepts de parentalité et de soutien à la parentalité
- Les postures et attitudes professionnelles attendues pour soutenir au mieux les parents et l'enfant
- Les notions de confiance, de risques
- **Intervenants :** Cellule Soutien à la Parentalité .

### COMMENT TROUVER DES SUPPORTS DE FORMATION DÉJÀ DISPONIBLES ?

En vous connectant sur <https://www.excellencis-one.be>, vous aurez accès à divers documents actualisés sur des thèmes choisis. N'hésitez pas à vous rendre sur le site tout au long de l'année, car des supports seront mis à votre disposition pour un usage partagé au sein votre équipe.

## 4 FORMATION CONTINUE POUR TOUS

Les formations présentées dans les pages qui suivent concernent tous les agents des services PSE et des centres PMS WBE déjà en fonction. Elles ont pour objectif de soutenir le partage d'expérience, de faire connaître les procédures et pratiques privilégiées ainsi que les valeurs visant une amélioration de la qualité de service. Il s'agit de formations proposées et réalisées par des opérateurs agréés par l'ONE.

Pour chaque formation vous trouverez les fiches descriptives de façon à prendre connaissance du public, des objectifs, des dates et de la méthodologie de l'opérateur.

### Des questions sur une offre de formation ?

Nous vous invitons à prendre contact en premier lieu avec notre service : [formation.pse@one.be](mailto:formation.pse@one.be)

CERE ASBL ■ EVRAS, Développement de l'enfant, Sexualité

## L'EVAS, de la maternelle à la fin du primaire

Publics cibles

MÉDECINS

INFIRMIER-ÈRE-S

PERSONNEL PARAMÉDICAL

## Contenu

Aborder les questions d'EVAS avec les enfants de maternelle ou de primaire peut soulever des questions ou des craintes : Quels sujets aborder ? Comment en parler, quels mots employer ? Quelles craintes et malaises cela soulève en moi ? Quels outils et comment les utiliser ?

Apprendre aux enfants à mieux se connaître, à pouvoir identifier leurs émotions, à exprimer leurs besoins, à se découvrir comme des êtres sexués, à saisir leurs premiers émois, à découvrir l'autre dans sa différence et dans le respect de son intimité, à appréhender les stéréotypes de genre, la diversité des ressentis et des émotions. Tels sont des sujets traités dans la formation.

Celle-ci vous permet de (re)découvrir les éléments essentiels du développement psychoaffectif de l'enfant, ses besoins en matière d'EVAS, et d'expérimenter des outils et techniques utiles aux animations ou dans le travail avec les enfants en matière d'EVAS, en maternelle et en primaire.

## Objectifs

- Éléments théoriques :
  - Améliorer ses connaissances du développement psychosexuel de l'enfant
  - Comprendre les missions de l'école concernant l'EVAS (Décret, circulaire...)
  - Clarifier les missions respectives des écoles, Centres PMS et Services PSE, les centres de planning familial en concertation avec les acteurs des différents secteurs
- Éléments pratiques :
  - Analyse collective et échanges d'expériences et de réalités de terrain vécues par le groupe
  - Mises en situation et exercices en sous-groupes
  - Travailler la question de la communication : avec les enfants, les parents et le personnel de l'école ou partenaires
  - Réflexion collective à propos de la posture et des pratiques

## Prérequis

Aucun prérequis.

- **Durée** : 2 jours de 6h
- **Heures** : de 9h00 à 16h00
- **Nombre de participants** : 13 à 18
- **Animation** : Annick FANIEL et Vincent RAMELOT

## ► Brabant Wallon

- **Dates** : 4 et 11 décembre 2023

## ► Bruxelles

- **Dates** : 11 et 19 janvier 2024

## ► Liège

- **Dates** : 15 et 22 mars 2024

## ► Namur

- **Dates** : 24 et 27 mai 2024

CERE ASBL ■ EVRAS, Développement de l'enfant, Sexualité

## Construire son animation EVAS, de la maternelle à la fin du primaire

Publics cibles

MÉDECINS

INFIRMIER-ÈRE-S

PERSONNEL PARAMÉDICAL

## Contenu

- Cette journée d'approfondissement pratique fait suite au module de deux journées « L'EVAS, de la maternelle à la fin du primaire », dispensé par le CERE ASBL.
- Elle vise à permettre à chaque participant-e et/ou équipe de construire, sur base d'une idée concrète, une animation EVAS personnalisée, et de se sentir plus à l'aise dans la posture d'animateur-riche d'un groupe d'enfants. À quoi penser, que préparer et que faire avant, pendant et après une animation ? Quelle méthodologie et quels outils choisir ? Quels sont les contenus adéquats ? Comment accueillir la parole, le ressenti et le questionnement de l'enfant, savoir lâcher prise et rebondir en animation ? etc.
- Cette formation, qui alterne animations ludiques et travail en sous-groupes ou encore moments réflexifs individuels, vous fournira un canevas méthodologique pour construire une animation EVAS. Elle permettra également à chacun-e de réfléchir et d'évoluer dans sa posture d'animateur-riche EVAS, grâce à des mises en situation, réflexions et échanges de pratiques.

- À la fin de la journée, vous repartirez avec des repères et outils concrets pour construire de futures animations, et les grandes lignes d'une animation EVAS personnalisée que vous aurez construite sur base de vos propres idées et projets, ainsi que d'échanges au sein du groupe.

## Prérequis

- Avoir suivi les deux journées de formation « L'EVAS, de la maternelle à la fin du primaire », dispensée par le CERE ASBL ;
- Venir avec une idée de projet d'animation EVAS à construire lors de cette journée de formation.

- **Durée** : 1 jour de 6h
- **Heures** : de 9h00 à 16h00
- **Nombre de participants** : 13 à 18
- **Animation** : Caroline LETERME et Vincent RAMELOT

## ► Bruxelles

- **Dates** : 22 janvier 2024

## ► Hainaut

- **Dates** : 26 mars 2024

## ► Namur

- **Dates** : 2 avril 2024

## Comportements « difficiles » des enfants : que faire ?

Publics cibles **TOUT PUBLIC**

Cette formation propose de travailler sur les fondations qui permettent d'établir un contact chaleureux et structurant avec un enfant et d'envisager des pistes de prévention et de gestion des comportements dits «difficiles».

### Contenu

- Décodage des besoins sous-jacents des comportements inadéquats
- Pistes de prévention
- Critères d'efficacité d'une règle et d'une sanction éducative
- Bénéfices secondaires et plaisir inconscient

### Objectifs

- Connaître les causes des comportements difficiles.
- Prévenir les comportements inadéquats.
- Poser des limites adaptées et envisager comment faire assumer aux enfants les conséquences de leurs actes.
- Identifier les facteurs favorisant la répétition des comportements difficiles.

### Méthodologie

- Échange d'expériences à partir de situations vécues ou observées
- Exposés théoriques
- Applications de grilles de lecture
- Exercices
- Mises en situation expérientielle

- **Durée** : 2 jours de 6h
- **Heures** : de 9h30 à 16h30
- **Nombre de participants** : 13 à 18
- **Animation** : Nathalie BALLADE et Julie DELZ, Formatrices à l'Université de Paix

### ► Namur

- **Dates** : 21 et 28 mars 2024
- **Lieu** : Université de Paix  
Boulevard du Nord, 4  
5000 Namur

### Sessions en interprofessionnel.

2 places sont disponibles pour les professionnels PSE dans le cadre d'une mixité de publics.

## Accompagner les enfants dans la gestion de leurs émotions

Publics cibles **TOUT PUBLIC**

Lucie pleure à la moindre contrariété. Lucas frappe quand il est en colère. Quand il est content, Thomas crie. Manon se cache quand elle a peur.

Comment, nous adultes, pouvons-nous accueillir ces émotions et aider les enfants à les apprivoiser et à les gérer ?

### Contenu

Qu'est-ce qu'une émotion ? Les participant-e-s pourront découvrir les composantes de l'émotion afin de connaître les différentes pistes possibles pour les gérer en fonction de l'âge des enfants. L'accueil des émotions sera expérimenté, ensuite, ainsi que quelques activités corporelles et ludiques.

Référents théoriques (e.a.) : Daniel Goleman, Isabelle Filliozat, Sylvie Bourcier, Thomas Gordon, Claude Steiner, Isabelle Roskam, Catherine Guégen.

### Objectifs

- Définir ce qu'est une émotion ainsi que ses composantes.
- Identifier les différentes émotions et leurs fonctions.
- Trouver des moyens concrets pour faciliter l'expression non-violente des émotions chez les enfants.
- Découvrir les messages bloquant l'expression des émotions.
- Pratiquer des outils verbaux et non verbaux pour accueillir les émotions de l'enfant : l'écoute active et la syntonie.

### Méthodologie

- Activités ludiques.
- Échanges entre participants.
- Synthèse théorique sur les sentiments et émotions.
- Pratique d'écoute active.

- **Durée** : 2 jours de 6h
- **Heures** : de 9h30 à 16h30
- **Nombre de participants** : 13 à 18
- **Animation** : Nathalie BALLADE et Guénaëlle CULOT, Formatrices à l'Université de Paix

### ► Namur

- **Dates** : 7 et 8 décembre 2023
- **Lieu** : Université de Paix  
Boulevard du Nord, 4  
5000 Namur

### Sessions en interprofessionnel.

2 places sont disponibles pour les professionnels PSE dans le cadre d'une mixité de publics.

## Vers des pratiques bientraitantes

Publics cibles **TOUT PUBLIC**

L'enfant a besoin de se sentir soutenu et rassuré dans ce qu'il est comme personne à part entière. Or bien souvent, des paroles, gestes, attitudes peuvent « blesser » nos relations. Aborder le sujet de la bientraitance, c'est se permettre d'ouvrir une porte vers l'autre...

### Contenu

- Définition de la mal/bientraitance.
- Mise en lumière des douces violences.
- Analyse de situations vécues et recherche d'attitudes éducatives adaptées.
- Les répercussions sur l'enfant.
- Approche par les besoins.

### Objectifs

- Appréhender les concepts de bientraitance/maltraitance et douces violences.
- Développer et reconnaître des attitudes éducatives qui soutiennent le bien-être de l'enfant.
- Se reconnaître comme vecteur de soutien et de changement.

### Méthodologie

La méthodologie se veut participative et ludique (exercices en sous-groupes, vidéo, grilles d'analyse,...).

Les participant·e·s seront amené·e·s à réfléchir à leur propre positionnement et aux gestes et paroles qu'il·elle·s utilisent au quotidien. Il·elle·s décoderont certaines de leurs expériences et repartiront sur le terrain avec des pistes de réflexion et d'action à mettre en place directement.

Un cadre de bienveillance sera installé dès le début du processus afin que chacun·e se sente en confiance vis-à-vis du sujet.

- **Durée** : 2 jours de 6h
- **Heures** : de 9h30 à 16h30
- **Nombre de participants** : 13 à 18
- **Animation** : Mélanie PARIDAENS, Formatrice à l'Université de Paix

### Namur

- **Dates** : 19 et 26 mars 2024
- **Lieu** : Université de Paix  
Boulevard du Nord, 4  
5000 Namur

### Sessions en interprofessionnel.

2 places sont disponibles pour les professionnels PSE dans le cadre d'une mixité de publics.

## Harcèlement entre jeunes : comprendre, identifier, agir

Publics cibles **TOUT PUBLIC**

### Contenu

Les apports théoriques de la formation viseront à outiller les participant·e·s pour mieux comprendre le harcèlement entre enfants et ados, ses conséquences, sa dynamique particulière en tant que phénomène de groupe. La question de l'identification du phénomène par rapport à d'autres formes de violence sera aussi étudiée. L'accent sera mis par ailleurs sur les différents types d'actions de prévention pour tous les acteurs du groupe, toujours dans une perspective globale qui consiste d'abord à rechercher et à agir pour favoriser le bien-être de chacun. Les activités et exercices pratiques seront axés dans un premier temps sur le climat du groupe et de l'institution (bien-être, confiance et coopération). Dans un deuxième temps, l'accent sera mis sur des activités de sensibilisation spécifique au harcèlement et à différentes formes de discrimination. Enfin, le troisième aspect de la pratique portera sur des techniques d'intervention : la méthode du groupe d'entraide.

### Objectifs

- Se construire une représentation du phénomène de harcèlement en le distinguant des autres formes de violence.
- Distinguer les divers types de prévention pour éviter l'effet inverse d'actions menées pour prévenir les faits de harcèlement.
- Expérimenter des outils de prévention du harcèlement et autres formes de discriminations entre pairs (phénomène d'exclusion, stéréotype).
- Identifier et expérimenter des actions pour intervenir dans les situations de harcèlement.

### Méthodologie

- Approche expérientielle pour les outils et techniques de prévention et d'intervention
- Supports et techniques variés : activités ludiques, corporelles, supports "médiés", questionnaires,
- Exercices pratiques.

- **Durée** : 4 jours de 6h
- **Heures** : de 9h30 à 16h30
- **Nombre de participants** : 13 à 18
- **Animation** : Alexandre CASTANHEIRA, Nathalie DEFOSSÉ, Formateur·trice·s à l'Université de Paix

### Namur

- **Dates** : 8, 9, 12 et 13 février 2024
- **Lieu** : Château de l'Horloge  
Salle Clin d'oeil  
Rue de Bommel, 154  
5000 Namur

### Sessions en interprofessionnel.

2 places sont disponibles pour les professionnels PSE dans le cadre d'une mixité de publics.



## Développement des compétences psychosociales chez les jeunes et pratiques éducatives pour soutenir ce développement

Publics cibles **TOUT PUBLIC**

### Contenu

Il n'est pas toujours simple d'accompagner l'enfant, en pleine construction psychique, dans sa rencontre de l'autre.

Comment aider l'enfant à entrer en interaction et à communiquer ? Comment l'aider à réguler ses émotions ? Comment l'aider à partager l'espace, le matériel, l'attention de l'adulte ? Comment tenir compte des spécificités de chaque enfant dans une collectivité dite 'verticale' (mélange d'âges) ? Comment prévenir et réguler les désaccords et les conflits ?

Au travers de chacune de ces questions, la place de l'adulte sera questionnée : quel est le rôle de l'adulte ? Quelle place occupe-t-il ? Comment sécuriser le groupe d'enfants tant en encourageant l'autonomie ? Comment incarner une juste posture : sécurisante, structurante et cadrante ?

Chaque enfant est unique et spécifique, toutefois, pour étayer les réflexions, il sera, brièvement, proposé des repères psychosociaux selon l'âge des enfants afin de réfléchir à des interventions ciblées.

### Objectifs

- Comprendre les principaux concepts liés aux compétences psychosociales et aux relations interpersonnelles chez les enfants
- Évaluer les besoins spécifiques des enfants
- Connaître des techniques pratiques pour développer les compétences psychosociales et améliorer les relations interpersonnelles dans un groupe d'enfants
- Planifier et mettre en œuvre des activités et des jeux adaptés

### Méthodologie

Des outils psychoéducatifs, de régulation émotionnelle, de découverte de soi, de régulation de conflits, des jeux collaboratifs (esprit d'équipe et empathie), des outils pour travailler les interdits, les limites, le cadre. Chaque participant prendra une place active au cours de cette formation.

- **Durée** : 2 jours de 6h
- **Heures** : de 9h00 à 16h00
- **Nombre de participants** : 8 à 12
- **Animation** : Mélissa EMMERICH, Anne-Sophie BOUMAZA et Isabelle HABETS

### Namur

- **Dates** : 19 et 26 janvier 2024

**CROIX-ROUGE de Belgique** ■ Premiers secours, Urgence, Secourisme, Soins, Réanimation

## Secourisme en milieu professionnel de l'enfance - 18h

Publics cibles **TOUT PUBLIC**

### Objectifs

- Devenir secouriste et certifié-e « Secouriste en milieu professionnel » tel que défini par le Code du bien-être du travail.
- Apprendre à prodiguer les premiers secours, auprès d'un bébé (0-1 an), d'un-e enfant (1-12 ans) ou d'un-e adulte (à partir de 12 ans), tel que défini par les normes internationales (FICR 2020) : secours immédiat à une personne blessée, prise en charge des troubles physiques et émotionnels.

### Contenu

- Prévention, cadre légal, rôles et comportements du secouriste, règles essentielles d'intervention (dont l'appel des secours professionnels)
- Réanimation d'un bébé, d'un-e enfant et d'un-e adulte avec ou sans défibrillateur
- Désobstruction des voies respiratoires chez un bébé, un-e enfant et un-e adulte
- Victime inconsciente qui respire (position latérale de sécurité), Victime inconsciente et traumatisée
- Hémorragies externes, internes et extériorisées

- Chutes, coups et traumatismes (crâne, colonne, bras, jambes)
- Fonctions vitales, signes d'alerte
- Plaies graves, plaies simples
- Brûlures graves, brûlures simples, électrisation, hyperthermie
- Convulsions, épilepsie
- Détresse respiratoire
- Maux de tête, maux de ventre
- Malaises simples
- Diabète et hypoglycémie
- Douleur thoracique (dont la crise cardiaque)
- Troubles neurologiques (dont l'AVC)
- Intoxications
- Morsures et piqûres d'animaux et d'insectes
- Saignement de nez bénin
- Emballages, pansements, écharpes
- Boîte de secours

### Méthodologie

Notre formation est basée sur des mises en situation (jeux de rôles), des exercices pratiques (réanimation, manœuvres de désobstruction...), des apports théoriques, des exercices de réflexion, des échanges...

- **Durée** : 3 jours de 6h
- **Heures** : de 9h à 16h
- **Nombre de participants** : 8 à 12
- **Animation** : Formateur-riche-s professionnel-le-s

### Brabant Wallon

- **Date** : 15 - 22 et 25 avril 2024

### Hainaut

- **Date** : 10 - 17 et 24 juin 2024

### Liège

- **Date** : 2 - 9 et 16 septembre 2024

**CROIX-ROUGE de Belgique** ■ Urgence, Secourisme, Soins, Réanimation

## Recyclage du secouriste en milieu professionnel de l'enfance - 6h

**Publics cibles** TOUT PUBLIC

### Prérequis :

Être considéré-e comme secouriste en milieu professionnel

### Objectifs

- Garder son certificat de secouriste en milieu professionnel valide grâce à cette formation annuelle obligatoire
- Revoir les gestes et techniques de premiers secours
- Oser réagir en toute situation en tant que premier maillon de la chaîne de secours
- Gérer des situations d'accidents ou de malaises en lien avec sa réalité de travail
- Informer sur les nouvelles normes en vigueur

### Contenu

Le contenu du recyclage porte sur une révision de la formation de base de secouriste (secourisme en milieu de l'enfance) afin que vous restiez en ordre de certification. En suivant cette formation, vous maintenez vos connaissances et acquis en premiers secours.

Les thématiques suivantes sont abordées afin d'oser agir auprès d'un-e enfant comme d'un-e adulte :

- Échange sur vos actions en tant que secouriste
- Les règles essentielles d'intervention dont l'appel des secours professionnels
- Le contrôle des fonctions vitales
- La PLS
- La réanimation cardiopulmonaire de l'adulte et de l'enfant avec ou sans défibrillateur
- L'étouffement & la désobstruction des voies respiratoires
- Les nouvelles normes pour adapter vos gestes de premiers secours
- Mises en situation et exercices pratiques
- La thématique complémentaire des malaises sera ensuite approfondie sur la journée.

### Méthodologie

Notre formation est basée sur des mises en situation (jeux de rôles), des exercices pratiques, des apports théoriques, des exercices de réflexion, des échanges...

- **Durée** : 1 jour de 6h
- **Heures** : de 9h à 16h
- **Nombre de participants** : 8 à 12
- **Animation** : Formateur-ric-e-s professionnel-le-s

### ► Bruxelles

- **Date** : 18 juin 2024

**SAVE MY LIFE ASBL** ■ Secours, Réanimation, Urgences

## Urgences vitales

**Publics cibles** TOUT PUBLIC

Cette initiation, essentiellement pratique, vise la révision d'actes réflexes pour gérer des situations vitales.

### Contenu

- Les principes généraux, le schéma d'intervention et le premier bilan sur base de l'approche ABC (approche recommandée par les guidelines ERC 2021) – L'appel 112 et l'application 112.
- Bilan « quicklook » (primaire) et bilan secondaire selon l'approche ABCDE (guidelines 2021-2026)
- Bref rappel sur les fonctions vitales de l'enfant et de l'adulte
- Rappel : signes d'une détresse respiratoire – d'une détresse cardiaque (ou circulatoire) et d'un trouble neurologique

### Mise en situation 1

Technique pratique : la position latérale de sécurité

### Mise en situation 2

- L'obstruction respiratoire (modérée et sévère) de l'enfant et de l'adulte + techniques de désobstructions (jeune enfant et adulte)
- L'arrêt respiratoire et la réanimation cardio-pulmonaire du jeune enfant

(1-8 ans) et de l'enfant de taille adulte (+ 8 ans) + DEA

### Mise en situation 3

- La crise convulsive : causes et rappels (le pic hyperthermique, l'hypoglycémie et révision des normes glycémiques)

### Mise en situation 4

- Nouvelles normes d'immobilisation du rachis sur traumatisme crânien (chute sur la tête : signes de commotion et nouveaux protocoles de prise en charge par les professionnels de santé)
- Partage du vécu / Débriefing
- Selon timing disponible : révisions des normes actuelles d'oxygénothérapie

### Méthodologie:

Refresh théorique de base couplé à une mise à jour des protocoles de prise en charge et des révisions d'actes techniques afin de conserver les gestes réflexes en situation vitale.

Organisation de diverses simulations pratiques progressives et évolutives via des cas concrets qui obligent à poser plusieurs actes (mettre en oeuvre plusieurs techniques) suivant l'évolution de l'enfant.

Attention : cette formation ne revoit pas les protocoles médicaux (injections sur arrêt cardiaque) mais se limite aux actes standards en attendant les renforts (donc hors médicalisation).

- **Durée** : 1 jour de 6h
- **Heures** : de 9h00 à 16h00
- **Nombre de participants** : 8 à 12
- **Animation** : Ambulancier ou infirmier spécialisé avec pratique professionnelle

### ► Brabant Wallon

- **Dates** : 19 janvier 2024

### ► Bruxelles

- **Date** : 15 avril 2024

### ► Luxembourg

- **Date** : 21 juin 2024

### Formation nomade.

La formation peut se dérouler pour votre équipe au sein de vos locaux, possibilité de regrouper plusieurs services pour ajuster l'effectif.

## 1 journée pour 1 vie

Publics cibles **TOUT PUBLIC**

Cette journée aborde 5 situations critiques qui sont abordées en mode direct. Par le biais de simulations, le formateur fait comprendre l'importance de poser certains gestes vitaux.

Suit un débriefing, une brève approche théorique et surtout l'acquisition et l'entraînement aux techniques pratiques afin de maîtriser ces actes.

Une thématique = une brève approche théorique, une simulation et une technique pratique

### Contenu

Le schéma général d'intervention et l'appel 112

#### Mise en scène 1

- Technique pratique : contrôler les fonctions vitales
- Technique pratique : la position latérale de sécurité

#### Mise en scène 2

- Technique pratique : réanimation cardio-pulmonaire (1-8 ans jeune enfant et +8 ans technique adulte + DEA)

#### Mise en scène 3

- Comment reconnaître un traumatisme cérébral / vertébral ? Les signes de commotion
- Technique pratique : stabilisation manuelle de la tête

#### Mise en scène 4

- Technique pratique : le pansement compressif

#### Mise en scène 5

- Technique pratique : emballage d'une brûlure
- Les conseils sur le contenu d'une bonne trousse de secours

### Objectif :

Permettre à tout un chacun de voir ou de revoir 5 thèmes clés en matière de premiers secours urgents.

### Méthodologie :

Chaque thème fait l'objet d'une simulation ciblée avec l'acquisition d'une technique pratique (démonstration en 4 temps par le formateur et ensuite entraînement à la pratique de cette technique). La théorie est limitée pour favoriser des réflexes techniques.

- **Durée** : 1 jour de 7h
- **Heures** : de 8h30 à 16h30
- **Nombre de participants** : 8 à 12
- **Animation** : Ambulancier ou infirmier spécialisé avec pratique professionnelle

#### ► Luxembourg

- **Date** : 22 janvier 2024

#### ► Namur

- **Date** : 5 décembre 2023

#### Formation nomade.

La formation peut se dérouler pour votre équipe au sein de vos locaux, possibilité de regrouper plusieurs services pour ajuster l'effectif.

## Les réactions allergiques après une vaccination, qui peut faire quoi ?

Publics cibles **MÉDECINS** **INFIRMIER·ÈRE·S**

La thématique de cette journée est orientée sur la vaccination et les réactions possibles, quel que soit le niveau de gravité. Sans oublier quelques rappels théoriques importants sur les fonctions vitales, les malaises classiques et les protocoles d'urgence conseillés par l'ONE.

### Contenu

#### Partie 1 : la vaccination en PSE

- Brefs rappels sur la législation, les prescriptions et l'ordre permanent
- Les effets indésirables post vaccination

#### Partie 2 : rappels en matière de premiers soins et de réaction allergique

- Les règles de base en premiers soins
- Les fonctions vitales et leurs détresses (en bref)
- Les normes paramétriques selon l'âge
- Les protocoles de prise en charge ABC (Normes ERC)
- Les différentes réactions allergiques
- Différencier malaise vagal et choc anaphylactique post vaccin (allergique)
- Les effets indésirables après une vaccination

- La procédure d'urgence sur choc anaphylactique post vaccination
- L'enfant inconscient qui respire : prise en charge complémentaire à la procédure d'urgence en attendant les secours (+ position latérale de sécurité)
- L'enfant inconscient qui ne respire plus : rappel technique RCP via capsule vidéo

#### Partie 3 : simulations pratiques progressives et évolutives

Chaque simulation jouée est débriefée. Les simulations sont progressives et évolutives pour permettre à chaque fois de partir de la même base (acte de vacciner) avec des réactions diverses et l'obligation de mettre le protocole d'urgence en place afin de bien intégrer celui-ci.

Aucun entraînement RCP n'est prévu de base pour cette formation. Seule une capsule vidéo est présentée en rappel. La révision de la pratique de la RCP étant déjà prévue dans d'autres modules.

- **Durée** : 1 jour de 6h
- **Heures** : de 9h00 à 16h00
- **Nombre de participants** : 8 à 12
- **Animation** : Infirmier spécialisé avec pratique professionnelle

#### ► Brabant Wallon

- **Dates** : 12 juin 2024

#### ► Hainaut

- **Date** : 14 février 2024

#### ► Liège

- **Date** : 4 décembre 2023

#### Formation nomade.

La formation peut se dérouler pour votre équipe au sein de vos locaux, possibilité de regrouper plusieurs services pour ajuster l'effectif.

**SAVE MY LIFE ASBL** ■ Vaccination, Formation pratique, Acte technique**Vacciner en PSE****Publics cibles****MÉDECINS****INFIRMIER-ÈRE-S**

Ce module est principalement destiné aux infirmiers et infirmières qui n'ont plus pratiqué la vaccination depuis un certain temps et qui souhaitent revoir cette pratique ainsi qu'à celles et ceux qui pratiquent mais qui sont désireux-ses de revoir les protocoles et avoir un refresh des procédures. Car entre la réalité du terrain et les protocoles, il y a parfois des « mauvaises habitudes » qui se sont installées (ou pas).

Cette journée s'oriente sur 2 axes : Révision des recommandations de l'ONE liés à la vaccination en PSE ; et l'acte de vacciner un enfant ou un jeune adulte (adolescent) : révision des règles d'hygiène, préparation d'un vaccin, la chaîne du froid, etc. Elle est axée sur une révision théorique couplée à un refresh technique.

**Contenu****Partie 1**

- La loi et les prescriptions : ce que dit la loi et comment est-elle appliquée en PSE ? (+ calendrier vaccinal)
- Les types de prescriptions
- Qu'est-ce que l'OP ? (Ordre Permanent & Procédures)
- Les procédures

**Partie 2**

- Déroulement d'une séance de vaccination
- L'asepsie, la préparation du matériel
- La préparation des vaccins (ampoule, à reconstituer)
- La chaîne du froid
- La préparation des vaccins (ampoule à reconstituer)

**Exercice pratique : L'acte de vacciner :**

- Points d'attention / Points d'injection / Vitesse d'injection & aiguille selon l'âge
- Exercice pratique : Evacuation des déchets

**Administration post-vaccination**

- Bref rappel : les effets indésirables et les complications (malaise vagal et choc anaphylactique)
- Bref rappel : protocole d'urgence et contenu du kit d'urgence en cas de choc anaphylactique
- Exercices pratiques globaux (plusieurs simulations)

- **Durée** : 1 jour de 6h
- **Heures** : de 9h00 à 16h00
- **Nombre de participants** : 8 à 10
- **Animation** : Infirmier avec pratique hospitalière et/ou SIAMU

► **Liège**

- **Date** : 27 novembre 2023

► **Namur**

- **Date** : 8 février 2024

**REPERES ASBL** ■ Promotion de la santé, Participation, Projet, Processus, Public**Pratiques participatives avec des publics fragilisés - Soutenir la capacité des personnes à prendre soin d'elles****Publics cibles****MÉDECINS****INFIRMIER-ÈRE-S****PERSONNEL PARAMÉDICAL**

Ce module a pour but de permettre aux intervenant-e-s psycho-médico-sociaux de :

- se familiariser avec des concepts et des stratégies d'approche globale des personnes et de leur santé ;
- expérimenter des processus et des modalités d'intervention tels que la co-construction, la participation et l'implication des publics cibles, la réflexion intersectorielle, etc. ;
- prendre du recul sur leurs pratiques professionnelles à partir de leurs questionnements, plutôt qu'à partir d'un savoir objectif transmis uniquement par les formateurs/trices ;
- découvrir les pratiques professionnelles des autres participant-e-s, se ressourcer et élaborer de nouvelles pistes de travail au travers des échanges.

La participation est l'une des grandes stratégies de la promotion de la santé. Comment permettre aux participant-e-s de se mettre en réflexion sur la manière dont ils se mettent eux-mêmes au travail avec leur public en fonction de leurs missions, leurs mandats, contexte politique dans lequel ils opèrent ?

Le module amène les participant-e-s à expérimenter des processus et des modalités d'action soutenant la Promotion de la Santé : **questionner** ses pratiques professionnelles, **découvrir** celles des autres, **rechercher** de nouvelles pistes de travail, **se ressourcer** au travers d'échanges avec les membres du groupe.

- **Durée** : 4 jours de 6h
- **Heures** : de 9h30 à 16h00
- **Nombre de participants** : 13 à 15
- **Animation** : Dominique WERBROUCK, Paul PREUD'HOMME, Pascal KAYAERT.

► **Brabant Wallon**

- **Date** : 6 et 13 octobre et 17 et 24 novembre 2023

## Pour une collaboration entre les professionnel-le-s de la santé, l'équipe enseignante, la famille

Publics cibles **TOUT PUBLIC**

### Contenu

La famille est le premier cadre éducatif de l'enfant, elle est un partenaire privilégié qu'il est indispensable d'associer à toute action d'éducation à la santé. Les représentations et comportements de santé des enfants étant influencés prioritairement par les habitudes de vie familiale, une action d'éducation à la santé sera d'autant plus efficace qu'elle pourra être relayée par les parents.

En fin de formation, vous aurez une meilleure compréhension de la notion de collaboration avec les familles et les partenaires scolaires. Sur cette base, vous aurez revu vos pratiques d'intervention et de communication. Vous aurez également découvert des outils et des méthodes d'animation, de communication et de partage de pratiques.

### Méthodologie

Chaque journée comportera des moments d'apports théoriques, des mises en situation, de partage d'expériences. La pédagogie est active et ludique. Vous aurez l'opportunité d'appliquer concrètement les apports de la formation.

- **Durée** : 2 jours de 6h
- **Heures** : de 9h00 à 16h00
- **Nombre de participants** : 8 à 12
- **Animation** : Geneviève WEBER, Marcel BLOCHOUSSE

### Formation nomade.

La formation peut se dérouler pour votre équipe au sein de vos locaux, possibilité de regrouper plusieurs services pour ajuster l'effectif.

## Prévention des assuétudes chez les enfants et adolescents

Publics cibles **MÉDECINS** **INFIRMIER·ÈRE·S** **PERSONNEL PARAMÉDICAL**

### Contenu

Vous apportant les bases de l'approche systémique et communicationnelle (de Palo Alto) en matière d'assuétudes, d'un point de vue théorique et pratique, cette formation introduit les pratiques développées en prévention, en réduction des risques (RDR) et en relation d'aide.

A travers des outils conceptuels mais aussi pratiques, cette formation vise à ce que les professionnels du secteur PSE puissent appréhender le phénomène des assuétudes de manière globale et qu'ils développent des modes de communication efficaces tout en se fixant des objectifs d'intervention respectant le cadre et l'identité de leur institution ainsi que la spécificité de chacun.

Il s'agit de vous informer et de vous outiller concrètement sur la prévention des assuétudes chez les enfants et adolescents afin de vous permettre de mieux gérer les situations qui présentent un problème lié à un risque de consommation de substances licites ou illicites et/ou de comportement abusif (réseau sociaux, internet, jeux).

- **Durée** : 2 jours de 6h
- **Heures** : de 9h00 à 16h00
- **Nombre de participants** : 8 à 12
- **Animation** : G. DIANA

### ► Liège

- **Dates** : 27 et 28 mai 2024

## Voir et recevoir la maltraitance

Publics cibles

MÉDECINS

INFIRMIER-ÈRE-S

PERSONNEL PARAMÉDICAL

AUTRE PERSONNEL

### Contenu

La maltraitance et la négligence subies par les enfants concernent tout le monde, professionnel.le, parent, citoyen.ne. C'est un sujet difficile qui entremêle aide psychologique, aide sociale, justice... et nous confronte autant à la fragilité des victimes qu'à la complexité des relations familiales. C'est aussi un sujet qui déclenche des débats passionnés : chacun.e a souvent son idée de ce qu'est un.e enfant maltraité.e... voire de comment agir. Mais quelle est la place de chacun.e dans l'identification des cas de maltraitance ou négligence et dans leur prise en charge ?

### Objectifs

A l'issue de la formation, chaque participant aura :

- Pu partager ses expériences, exprimer son vécu et échanger avec le groupe
- Une meilleure compréhension de ce qu'est la maltraitance/négligence
- Une meilleure compréhension du travail en réseau et du dispositif de prise en charge

- Des repères théoriques par rapport au(x) :
  - signes comportementaux de l'enfant
  - cadre légal : décret, secret professionnel...
  - statistiques
- des clés pour analyser au mieux chaque situation, pour prendre les décisions les meilleures dans le contexte donné

### Méthodologie :

La formation est interactive, s'appuie sur les expériences vécues par les professionnels.les et suscite leur réflexion quant à leur place et rôle lorsqu'une situation de suspicion de maltraitance apparaît.

- **Durée** : 2 jours de 6h
- **Heures** : 9h00 à 16h00
- **Nombre de participants** : 13 à 18
- **Animation** : Annick FANIEL et Christine ACHEROY

#### ► Hainaut

- **Dates** : 23 et 30 janvier 2024

#### ► Luxembourg

- **Dates** : 16 et 23 avril 2024

## Mieux communiquer en contexte multiculturel

Publics cibles

TOUT PUBLIC

### Contenu

- Les concepts d'identité et de culture.
- Les catégories, stéréotypes, préjugés et discriminations.
- La décentration.
- Les outils de communication utiles à la compréhension de la « culture » de l'autre.
- La grille d'analyse des conflits dits « culturels ».

### Objectifs

- Repérer les pièges et les obstacles à la communication multiculturelle.
- Comprendre le rôle et l'influence des perceptions, des stéréotypes et des préjugés culturels implicites dans la relation.
- Établir des liens entre valeurs et comportements.
- Prendre du recul et rechercher des solutions aux situations de tension dans lesquelles interviennent des éléments culturels.
- Expérimenter des outils de communication favorisant une approche interculturelle.

### Méthodologie participative

La méthodologie sera active et interactive: apports théoriques avec des entraînements et des mises en situation, en sous-groupes et en groupe.

- **Durée** : 2 jours de 6h
- **Heures** : de 9h30 à 16h30
- **Nombre de participants** : 13 à 18
- **Animation** : Stéphanie PONCELET, Formatrices à l'Université de Paix

#### ► Namur

- **Dates** : 15 et 22 janvier 2024
- **Lieu** : Université de Paix  
Boulevard du Nord, 4  
5000 Namur

#### Sessions en interprofessionnel.

2 places sont disponibles pour les professionnels PSE dans le cadre d'une mixité de publics.

## La gestion de projet comme outil participatif d'amélioration continue

Publics cibles **TOUT PUBLIC**

### Contenus :

- Les fondamentaux de la gestion de projet ;
- Les éléments de la démarche qualité ;
- Planification selon la méthode GANTT (sur Excel)
- La définition d'objectifs selon la méthode SMART
- La méthodologie A3 comme méthode de gestion de projet sous le prisme de la démarche d'amélioration continue ;
- La définition des acteurs ;
- L'évaluation des coûts et performances ;
- La définition d'indicateurs de mesure ;
- La construction d'un monitoring à partir d'indicateurs définis ;
- La construction d'un projet fictif ou en lien avec sa pratique, en individuel ou en groupe ;
- La présentation orale, à partir d'un support PowerPoint, du projet réalisé ;
- L'autoévaluation de la démarche projet ainsi que la proposition de piste de suivi et d'amélioration.

Des périodes d'échanges seront prévues pour favoriser une compréhension significative en lien avec les pratiques professionnelles. Des exercices d'application concrète des outils présentés seront utilisés. Un exercice global de construction et gestion de projet dans toutes ses dimensions vous sera proposé. Grâce à cet exercice, vous pourrez mobiliser les socles

### Objectifs

- Développer un socle de connaissances théoriques solides et adaptées pour favoriser votre participation active et efficiente dans la réalisation de projets institutionnels
- Présenter un mini-projet
- Développer les compétences de participation et de créativité en favorisant votre autonomie dans le cadre d'un travail collaboratif.

- **Durée** : 3 jours de 6h
- **Heures** : de 9h00 à 16h00
- **Nombre de participants** : 8 à 12
- **Animation** : Xavier D'ALPAOS

### ► **Namur**

- **Dates** : 8 mars et 10 mai et 21 juin 2024

**ESPRIST ULIEGE** ■ **Communication interne et externe, Outils, Mise en situation**

## La communication pour dynamiser le Projet de Service

Publics cibles **TOUT PUBLIC**

### Contenu :

Afin de stimuler la visibilité et le dynamisme du projet de promotion de la santé, le module de formation vise à outiller les professionnel-le-s des SPSE en matière de communication interne et externe. Le fil conducteur du module est celui du déroulé des démarches de communication inhérentes au projet en fonction des différents interlocuteurs : au sein du service pour garantir la cohérence des actions liées au projet et faciliter le travail en équipe, vers l'école pour informer, argumenter, raconter de manière à faciliter la participation et la collaboration (pouvoir organisateur, direction, enseignant-e-s, personnel administratif et technique, élèves, parents), et vers l'extérieur pour diffuser et favoriser l'adhésion au projet (acteurs en lien avec l'éducation, la promotion de la santé). Réparti sur deux journées de formation, le module permettra :

### Jour 1 :

À partir de la pratique et de l'expérience des participants, il s'agit de découvrir des méthodes et outils qui faciliteront la présentation des objectifs du projet de service à ses différents acteurs : approches narrative, informative, persuasive. Communication en groupe et interpersonnelle.

### Jour 2 :

Il s'agit d'une journée axée sur la mise en pratique et l'entraînement des acquis théoriques de la première journée pour faciliter la prise de parole dans des groupes (communication verbale et non verbale), pour faire face à des situations de communication difficiles en fonction des caractéristiques de l'interlocuteur et de ses enjeux dans le projet (approche de la négociation), pour s'approprier d'autres canaux de communication (approche des outils numériques).

### Méthodologie :

- Apports théoriques
- Illustrations pratiques
- Mises en situations
- Échanges d'expériences
- Jeux de rôle

- **Durée** : 2 jours de 6h
- **Heures** : de 9h00 à 16h00
- **Nombre de participants** : 8 à 12
- **Animation** : Xavier LAGUESSE, Véronique HALBARDIER

### ► **Hainaut**

- **Dates** : 5 et 12 décembre 2023

### ► **Liège**

- **Dates** : 30 janvier et 8 février 2024

### ► **Luxembourg**

- **Dates** : 21 et 30 novembre 2023

**ESPRIST ULIEGE** ■ Gestion de projet, Promotion de la Santé, Analyse des besoins, Planification, Evaluation

## La gestion de projet au coeur du développement d'un projet de promotion de la santé à l'école

Publics cibles **TOUT PUBLIC**

### Contenu :

La formation abordera les principaux points d'attention à avoir lorsqu'un projet de promotion de la santé est entrepris avec une ou plusieurs écoles et partenaires : connaissance des projets d'établissement des écoles, construction d'une stratégie de promotion de la santé en impliquant l'ensemble des acteurs, définition des modalités de partenariat pour la mise en oeuvre de certaines activités, place des équipes éducatives dans le développement d'un projet de promotion de la santé à l'école, etc.

### Objectifs

Fournir aux équipes les balises utiles à la construction d'un projet de promotion de la santé dans le milieu scolaire. A l'issue de cette formation, les professionnel.le.s :

- seront capables de réaliser une analyse de situation leur permettant de cibler les besoins prioritaires de leur public ;
- seront outillés pour définir et formuler une priorité pour le projet de promotion de la santé et des objectifs pour y contribuer concrètement ;
- disposeront d'une liste d'exemples d'actions à mettre en oeuvre (ressources, réalisations, résultats) ;
- auront découvert les clés de la dynamisation d'un projet dans le temps ;
- auront acquis les bases de l'évaluation afin de pouvoir l'intégrer dès la construction de leur projet.

### Méthodologie :

La formation sera pratique et participative, elle combinera des apports théoriques et des exemples issus de la pratique, des ateliers/exercices et des échanges de pratiques. L'accent sera mis sur l'adéquation de la formation aux expériences, questionnements et attentes des professionnel.les que les outils et contenus concrets mis à disposition permettront de soutenir et d'enrichir.

- **Durée** : 3 jours de 6h
- **Heures** : de 9h00 à 16h00
- **Nombre de participants** : 8 à 12
- **Animation** : Estelle GEORGIN et Murielle WANSARD

### ► Bruxelles

- **Dates** : 7 et 23 février et 12 mars 2024

**UNIVERSITE DE PAIX ASBL** ■ Bienveillance, Émotions, Crise, Colère

## Comprendre et expérimenter nos attitudes en conflit

Publics cibles **TOUT PUBLIC**

"De toutes les illusions, la plus périlleuse consiste à penser qu'il n'y a qu'une seule réalité."

*Paul Watzlawick*

### Contenu

Cette formation se focalise sur les bases pour comprendre une situation de conflit : quel est le problème commun aux deux parties (objet de conflit) ? Que veulent-elles, l'une et l'autre (objectifs) ? Quelles sont leurs attitudes (selon le modèle de Thomas et Kilmann) ? Enfin, quelle est l'influence de mes représentations du conflit sur ma manière de gérer mes différends ? A travers différentes grilles de lecture, la formation se centre sur l'analyse et la réflexion. Elle permet également de tester des attitudes différentes de celles que nous expérimentons habituellement et d'en évaluer la pertinence.

### Objectifs

- Élargir, interroger et clarifier ses représentations du conflit.
- Distinguer les différentes composantes d'une situation conflictuelle.
- Inventorier les différentes attitudes possibles en situation conflictuelle et en évaluer la pertinence en fonction du contexte.
- Acquérir des pistes de réflexion sur son positionnement en tant que partie du conflit.
- Identifier des leviers pour oser changer d'attitude(s) quand la situation est peu satisfaisante.

### Méthodologie

- Apports théoriques.
- Mises en situation.
- Partage de situations vécues.
- Réflexion individuelle et groupale.

- **Durée** : 2 jours de 6h
- **Heures** : de 9h30 à 16h30
- **Nombre de participants** : 13 à 18
- **Animation** : Julien LECOMTE, Evelyne SOMVILLE, Formateur-riche-s à l'Université de Paix

### ► Namur

- **Dates** : 12 et 18 mars 2024
- **Lieu** : Université de Paix  
Boulevard du Nord, 4  
5000 Namur

### Sessions en interprofessionnel.

2 places sont disponibles pour les professionnels PSE dans le cadre d'une mixité de publics.



## Mieux communiquer en osant s'affirmer

Publics cibles **TOUT PUBLIC**

L'affirmation de soi (ou assertivité) consiste à exposer son point de vue, à défendre ses droits, à exprimer ses attentes et ses sentiments. Elle implique aussi la prise en considération des droits, des attentes et des sentiments d'autrui.

### Contenu

Travailler à l'affirmation de soi, c'est rechercher une communication dans laquelle les objectifs visés apparaissent clairement. C'est aussi travailler une communication où les sentiments manifestés sont authentiques. Cette expression « congruente » a toutes les chances de provoquer une attitude similaire chez l'interlocuteur, favorisant une meilleure communication, voire une meilleure relation.

Les participants auront l'occasion d'aborder :

- la définition de l'assertivité.
- les 4 attitudes en situation de communication.
- la distinction faits/jugements/sentiments.
- la méthode du DESC (Décrire - Exprimer - Spécifier - Conséquences).

- les techniques de protection si je ne veux pas rentrer dans le jeu de l'autre.

### Objectifs

- Clarifier la notion d'assertivité.
- Prendre conscience de nos différents comportements en situation de communication et de leur impact.
- Appréhender des outils permettant une communication assertive :
  - S'exercer à faire une demande en s'affirmant.
  - Apprendre à recevoir la critique.
  - Apprendre à refuser et à maintenir son refus sans agressivité.

### Méthodologie

- Réflexion personnelle.
- Exercices et mise en situation en sous-groupes et groupe.
- Échanges entre participants.
- Apports théoriques.

- **Durée** : 2 jours de 6h
- **Heures** : de 9h30 à 16h30
- **Nombre de participants** : 13 à 18
- **Animation** : Nathalie BALLADE, Formateur-riche-s à l'Université de Paix

### ► Namur

- **Dates** : 25 et 26 avril 2024
- **Lieu** : Université de Paix  
Boulevard du Nord, 4  
5000 Namur

### Sessions en interprofessionnel.

2 places sont disponibles pour les professionnels PSE dans le cadre d'une mixité de publics.

UNIVERSITE DE PAIX ASBL ■ Ecoute, Respect, Dialogue, Communication

## Pratiquer l'écoute

Publics cibles **TOUT PUBLIC**

Quand l'autre pleure, s'énerve ou manifeste de l'inquiétude, il m'arrive de lui donner mon opinion, de lui dire « tu devrais ... » ou de blaguer. Or, il se peut que l'autre ait besoin d'être écouté.e...

### Contenu

- Définition de l'écoute.
- Décodage du langage non-verbal.
- Messages risqués.
- (In)congruence et dystonie/syntonie corporelle.
- Techniques d'écoute : écoute silencieuse habitée, reformulation et écoute active

### Objectifs

- Identifier les avantages et les limites de l'écoute pour repérer les conditions et nécessités d'une écoute réelle.
- Apprendre quelques techniques de décodage du langage non verbal et de ressenti empathique.
- Expérimenter les postures et les gestes d'une écoute efficace.

- S'exercer à la reformulation : être à l'écoute de ce qui se dit.
- Pratiquer l'écoute : être à l'écoute de ce qui se dit et de ce qui se vit

### Méthodologie

- Mises en situation.
- Apports théoriques.
- Exercices en groupe ou en sous-groupes.
- Activités corporelles

- **Durée** : 2 jours de 6h
- **Heures** : de 9h30 à 16h30
- **Nombre de participants** : 13 à 18
- **Animation** : Guénaëlle CULOT, Julien LECOMTE, Formateur-riche-s à l'Université de Paix

### ► Namur

- **Dates** : 16 et 17 septembre 2024
- **Lieu** : Université de Paix  
Boulevard du Nord, 4  
5000 Namur

### Sessions en interprofessionnel.

2 places sont disponibles pour les professionnels PSE dans le cadre d'une mixité de publics.

UNIVERSITE DE PAIX ASBL ■ CNV, Communication, Bienveillante, Écoute, Expression, Gestion conflits

## Introduction à la Communication Nonviolente suivant l'approche de Marshall Rosenberg

Publics cibles **TOUT PUBLIC**

"La Communication Nonviolente est simplement un truc pour nous rappeler où mettre notre conscience."

*Marshall Rosenberg*

### Contenu

Basée sur des références éthiques universelles, la Communication Nonviolente essentiellement pratique et applicable à des situations très diverses. Elle focalise notre attention sur les observations, ressentis, besoins et demandes de chaque personne par delà toute critique.

Référent théorique : Marshall Rosenberg.

### Objectifs

- Apprendre à identifier ce qui, dans la communication, entraîne un enrichissement des relations et ce qui, au contraire, provoque des tensions, de la résistance et même de la violence.
- Augmenter notre capacité à nous relier à nous-même et aux autres pour pouvoir contribuer à notre bien-être réciproque.

### Méthodologie

Les repères théoriques alternent avec des exercices progressifs, afin que chaque participant intègre les apprentissages dans ses comportements relationnels.

- **Durée** : 2 jours de 6h
- **Heures** : de 9h30 à 16h30
- **Nombre de participants** : 13 à 18
- **Animation** : Evelyne SOMVILLE, Formatrice à l'Université de Paix en cours de certification en CNV et Mira VANDEN BOSH, Formatrice certifiée en Communication Nonviolente

### ► Namur

- **Dates** : Session 1 =  
6 et 7 novembre 2023  
Session 2 =  
11 et 12 avril 2024
- **Lieu** : Université de Paix  
Boulevard du Nord, 4  
5000 Namur

### Sessions en interprofessionnel.

2 places sont disponibles pour les professionnels PSE dans le cadre d'une mixité de publics.

UNIVERSITE DE PAIX ASBL ■ Communication nonverbale, Décoder, Synergologie, Écoute

## Comprendre le langage non-verbal

Publics cibles **TOUT PUBLIC**

Comme l'écrit Marshall Rosenberg, « les mots sont des fenêtres... ou des murs ». Ils peuvent blesser ou réparer. En même temps, nous communiquons aussi par notre posture corporelle, par nos gestes, par nos mimiques faciales ou encore par le ton de notre voix... Comment décoder ce langage ? Comment faire pour que nos mots soient en phase avec ce qu'exprime notre corps ?

### Contenu

- Aspects verbaux et paraverbaux des émotions de base.
- Communication digitale et communication analogique (systémique).
- Éléments de communication animale et éthologie.
- Quelques exemples de malentendus qui ont à l'origine une différente interprétation d'un même comportement non-verbal.

### Objectifs

- S'exercer à la reconnaissance des expressions des émotions de base et développer l'(auto) empathie.
- Faire un tri entre les théories et les idées reçues à propos de la communication non verbale.
- Expérimenter différentes postures non verbales et distinguer leurs effets dans des situations relationnelles.

### Méthodologie

- Apports théoriques.
- Études de cas, analyses à travers différents supports.
- Expérimentations par mises en situation.
- Approche corporelle et introspection.

- **Durée** : 2 jours de 6h
- **Heures** : de 9h30 à 16h30
- **Nombre de participants** : 13 à 18
- **Animation** : Julien LECOMTE, Esther ALCALA RECUERDA, Formateur-riche-s à l'Université de Paix

### ► Namur

- **Dates** : 22 et 29 mai 2024
- **Lieu** : Université de Paix  
Boulevard du Nord, 4  
5000 Namur

### Sessions en interprofessionnel.

2 places sont disponibles pour les professionnels PSE dans le cadre d'une mixité de publics.

## Comment renforcer son assertivité et ses capacités de communication ?

Publics cibles **TOUT PUBLIC**

### Contenu

À l'issue de la formation, vous serez en mesure de reconnaître la problématique psychosociale à laquelle vous êtes confronté-e pour agir de manière plus efficiente.

Vous serez capable de/d' :

- Définir la problématique et d'identifier les principaux protagonistes ;
- Éviter l'escalade agressive ou a contrario de se laisser déborder émotionnellement en entraînant, au travers de réflexions sur des études de cas et sur base de grilles de lecture, un ensemble de compétences émotionnelles, relationnelles et verbales ;
- Développer une attitude assertive et renforcer ainsi la cohérence et la consistance de sa position ;
- Différencier assertivité, agressivité, manipulation et passivité.

### Méthodologie

Nous travaillerons sur base d'une pédagogie émergente, à partir de vos expériences et de situations vécues. Les études de cas permettront d'entraîner les habiletés de gestion émotionnelle et relationnelle, au travers d'une grille d'analyse claire et synthétique de ses ressources, résistances et limites. Des mises en situation permettront en outre de favoriser l'entraînement des compétences d'écoute active et d'observation. Vous partirez de la formation avec des outils.

- **Durée** : 2 jours de 6h
- **Heures** : de 9h00 à 16h00
- **Nombre de participants** : 8 à 12
- **Animation** : Marcel BLOCHOUSSE, Geneviève WEBER.

### ► Bruxelles

- **Dates** : 6 et 7 novembre 2023

### Formation nomade.

La formation peut se dérouler pour votre équipe au sein de vos locaux, possibilité de regrouper plusieurs services pour ajuster l'effectif.

## De soignant-e à promoteur-trice de la santé : la promotion d'un système universel équitable

Publics cibles **MÉDECINS** **INFIRMIER-ÈRE-S** **PERSONNEL PARAMÉDICAL**

### Contenu

- La définition des rôles, attitudes et fonctions des différents acteur-trice-s concerné.e.s ;
- Identité professionnelle et utilisation d'outils pour situer l'identité dans le cadre de son activité professionnelle ;
- Burn-out et les facteurs de protection
- Rapport au travail (instrumental, expressif, public et politique) ;
- Définition de la santé et du bien-être
- Exercices pratiques et échanges sur les rôles, attitudes, fonctions et valeurs
- Présentation d'une étude de cas ;
- Notions de relation d'aide avec des exercices pratiques ;
- Le coaching dans le suivi et développement des usagers et des acteurs.trices du système facilitant le développement de chacun ;
- Les notions de consentement, d'autonomie et de discernement ;
- Exercice d'élaboration des freins et des éléments facilitateurs dans le cadre du développement ;

- Mise en situation problème avec exercice pratique.

### Objectifs:

- Vous positionner en tant qu'acteur.trice dans le système de santé et définir vos rôles ;
- Développer des stratégies d'adaptation personnelles et professionnelles pour rendre du sens à votre activité ;
- Apprendre à désamorcer ou renforcer des situations quotidiennes dans le sens de la promotion de la santé ;
- Être acteur.trice du changement pour une promotion efficiente de la santé optimale ;
- Différencier les notions d'égalité et d'équité pour revoir les méthodes de travail sous le prisme de l'égalité des chances dans la promotion de la santé ;
- Disposer des outils pour développer un esprit critique sociologique afin de comprendre les enjeux de santé et bien-être dans nos sociétés complexes et multifactorielles.

- **Durée** : 2 jours de 6h
- **Heures** : de 9h00 à 16h00
- **Nombre de participants** : 8 à 12
- **Animation** : Xavier D'ALPAOS

### ► Luxembourg

- **Dates** : 17 et 24 novembre 2023

## 5 OPERATEURS DE FORMATION

# CECOTEPE Centre de Coopération Technique et Pédagogique



### Présentation

Le CeCoTePe, créé en 1974, a développé de nombreuses actions d'innovation, de conseil, d'assistance et de formation, en collaboration avec des partenaires privés, publics et associatifs. Nous formons plus de 10 000 personnes par an dans différents secteurs. Ensembled à l'interface de la demande et de l'offre en formation, le CeCoTePe est à l'écoute des besoins en formation de ses partenaires et met ses compétences au service de tous.

Le CeCoTePe s'appuie pleinement sur le tissu formatif et économique de la région. Il est le centre de formation et de recherche associé à la Haute École de la Province de Liège. Il bénéficie, notamment, de l'expertise du département enseignement et formation qui regroupe une Haute Ecole, de l'Enseignement de secondaire et de promotion sociale, l'IPFASU avec l'École de Police, l'École du Feu et l'École d'aide médicale urgente ainsi que les services PSE et PMS de la province de Liège.

Ses activités consistent notamment en des réponses formatives ciblées (formations sur mesure), répondant aux besoins en compétences dans une perspective d'autonomie et de développement durable ; du conseil et coaching en développement de compétences, en gestion qualité des ressources humaines et en assistance technique ; du management de projets.

### Méthodologie

Au CeCoTePe, les formations sont adaptables et modulables afin de tenir compte de la diversité des parcours des personnes à former, de leur âge, de leurs expériences et de leurs attentes, etc.

L'approche didactique donne la priorité aux échanges et à la mise en pratique ainsi qu'à la régulation des actions déjà mises en place par les formés. Nous travaillons et utilisons l'environnement variable et dynamique de nos participants pour alimenter et illustrer les formations. Cette méthode permet davantage d'adaptabilité à vos attentes et un transfert des apprentissages sur le terrain.

### CONTACT *(inscription page 41)*

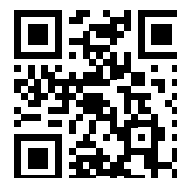
#### CECOTEPE - CENTRE DE COOPÉRATION TECHNIQUE ET PÉDAGOGIQUE

**Personne de contact:** Jean-Nicolas STUTO

**Adresse:** Rue Cockerill 101 • 4100 Seraing

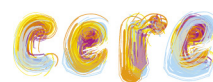
**Tél.:** 04 279 35 80 • **Email:** jean-nicolas.stuto@cecotepe.be

**Site internet:** [www.cecotepe.be](http://www.cecotepe.be)



# CERE ASBL

## Centre d'Expertise et de Ressources pour l'Enfance



centre  
d'expertise  
et de ressources  
pour l'enfance

### Présentation

Le CERE offre des services à la collectivité dans le domaine de l'enfance :

- Il produit et diffuse des analyses et des études en vue d'informer les professionnel·le·s, les parents ou décideur·euse·s à propos de thématiques liées à l'enfance (0-18 ans);
- Il organise des formations pour les professionnel·le·s et les acteur·trice·s (agrément ONE, Formapef et formations sur mesure, à la demande, mallette genre);
- Il travaille sur des projets visant à promouvoir l'égalité entre les enfants;
- Il informe et conseille des parents en réponse à leurs demandes et questions;
- Il propose et conseille des acteur·trice·s en valorisant leurs ressources;
- Il accompagne les milieux d'accueil en projet, en cours de création, en activité;
- Il développe des actions de sensibilisation des acteurs locaux (conférences, colloques, interventions,...).

### Objectifs

Le CERE structure ses activités autour de quatre axes :

- La recherche, l'analyse et le conseil au service des pouvoirs publics et du secteur de l'enfance ;
- La professionnalisation des acteur·trice·s par la sensibilisation, l'accompagnement et la formation ;
- L'expertise et la mise à disposition de ressources pour la collectivité, les promoteurs de milieux d'accueil ;
- L'accompagnement de projets dans le domaine de l'enfance.
- Le CERE inscrit ses activités dans le cadre de l'éducation permanente et diffuse des informations vers le grand public via son site internet, [www.cere-asbl.be](http://www.cere-asbl.be).

### Méthodologie

Chaque projet repose sur une méthode originale construite par le CERE sur base :

- des compétences croisées d'une équipe pluridisciplinaire disposant notamment de compétences en droit, économie, sciences politiques et sociales, psychologie et communication ;
- du développement de cadres d'analyse rigoureux fondés sur une approche multi-disciplinaire et un partenariat avec les acteur·trice·s de terrain ;
- de la réflexion conjointe et croisée des participant·e·s quant aux moyens et stratégies déjà mis en oeuvre dans différents terrains d'action ;

Plus précisément en ce qui concerne les formations :

La composition multidisciplinaire de l'équipe n'exclut pas le recours à des formateur·trice·s extérieur·e·s dans certains cas.

Chaque formation débute par une analyse des demandes des participant·e·s, d'abord sur le terrain au moment de la conception et de la création des formations et, dans un second temps, en début de formation, pour ajuster ce qu'il est prévu d'aborder avec les attentes des participant·e·s.

Une évaluation intermédiaire est prévue à l'issue de chaque journée et à la fin de chaque module. Une évaluation finale est prévue de manière spécifique à la thématique.

### CONTACT *(inscription page 41)*

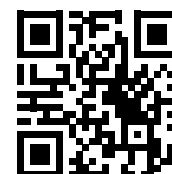
#### CERE ASBL - CENTRE D'EXPERTISE ET DE RESSOURCES POUR L'ENFANCE

Personne de contact: secrétariat CERE

Adresse: Rue de la Poste, 105 • 1030 Bruxelles

Tél.: 0476 983 741 • Email: [info@cere-asbl.be](mailto:info@cere-asbl.be)

Site internet: [www.cere-asbl.be](http://www.cere-asbl.be)



Reconnue d'utilité publique, la Croix-Rouge de Belgique a pour mission de contribuer à la santé de la population, à la prévention des maladies et à l'allègement de la souffrance, en particulier celle des plus démunis.

La Croix-Rouge de Belgique est l'un des principaux opérateurs de formation en secourisme agréés par le SPF Emploi, Travail et Concertation sociale. Au fil des années, elle a acquis un rôle de leadership, d'autorité et de garant en matière d'éducation aux premiers secours - qui a été renforcé par sa qualité d'auxiliaire des Pouvoirs Publics. Notre expérience en matière de formation en secourisme et notre pratique de secouriste tant sur le plan national qu'international nous permettent de parler en connaissance de cause.

Outre ces activités de formation, la Croix-Rouge de Belgique développe également des projets en matière de secours, d'action sociale, d'accueil des demandeurs d'asile, de sensibilisation aux normes humanitaires et de soutien psychosocial d'urgence.

### Objectifs

Nos formations ont pour objectif d'apprendre à chaque participant·e·s à agir efficacement en cas d'accident ou de malaise tant chez l'adulte que chez l'enfant et à devenir le premier maillon de la chaîne de secours.

Elles se veulent essentiellement pratiques et s'adressent à toutes et tous. Notre mission est que vous osiez agir et porter secours en toute sécurité.

Toutes nos formations aux premiers secours en milieu professionnel sont dispensées par des formateur·trice·s professionnel·le·s, qualifié·e·s, expérimenté·e·s et recyclé·e·s annuellement par la Croix-Rouge de Belgique. Nos formateur·trice·s prennent en compte le vécu et les connaissances des personnes des milieux d'accueil présentes en formation. Nos mises en situation sont adaptées en fonction de votre réalité de terrain et de votre quotidien.

En partant de vos propres acquis, les mises en situation pratiques vous aident à vous approprier la matière vue.

Cette approche est renforcée par les échanges entre le groupe et le/la formateur·trice, et avec les partages d'expériences. Grâce à des mises en situation dynamiques, des ateliers pratiques, des échanges d'expériences et des apports théoriques, les participant·e·s seront capables : d'analyser une situation d'urgence et lancer rapidement un appel 112 correct, d'appliquer les règles essentielles d'intervention, de réaliser un bilan complet d'une victime, de repérer les lésions et/ou affections et appliquer les premiers soins.

## CONTACT *(inscription page 41)*

### CROIX-ROUGE DE BELGIQUE

**Personne de contact :** Secrétariat des Formations en milieu professionnel (Formipro)

**Adresse :** Rue de Stalle 96 • 1180 Uccle

**Tél. :** 081 77 13 00 • **Email :** formipro@croix-rouge.be

**Site internet :** <https://formations.croix-rouge.be/formations-professionnels>



## Présentation

L'université de Liège (ULiège) est un opérateur de formation agréé par l'ONE pour des formations continues dans le domaine de la petite enfance et de la promotion de la santé à l'école.

La plateforme interfacultaire ESPRIst accompagne depuis de très nombreuses années les professionnel-le-s des secteurs socio-sanitaire et socio-éducatif.

Cet accompagnement vise à la fois à faire évoluer les attitudes et représentations des professionnel-le-s en matière de santé, à affiner leurs pratiques de promotion de la santé, à lier éducation à la santé et développement durable, mais aussi à mettre en place des méthodologies de gestion de projets, d'évaluation, ou à favoriser l'équité d'accès aux services sociaux, aux services de santé et aux initiatives citoyennes.

Parallèlement, l'expertise d'ESPRIst s'est développée et enrichie par la réalisation de nombreuses recherches-actions et la participation à la construction de programmes

et politiques dans le domaine de la promotion de la santé à l'école : dispositif pilote de Cellules Bien-être, enquêtes et programmes sur l'environnement nutritionnel des écoles, Ecoles sans tabac, etc.

L'offre de formation proposée par ESPRIst-ULiège porte sur la Promotion de la santé à l'école, et plus particulièrement sur (1) le développement et la gestion d'un projet de promotion de santé à l'école et (2) l'utilisation de la communication pour dynamiser le projet de service.

Les dispositifs de formation proposés par ESPRIst, proches de la formation-action, favorisent la co-construction et l'échange de pratiques, soutenues par les connaissances issues de la littérature scientifique et offrant une part belle aux illustrations pratiques (exemples concrets, mises en situation). Les formateur-trice-s disposent d'un master dans une des disciplines fréquemment mobilisées pour la promotion de la santé : santé publique, formations des adultes, ou plus largement sciences humaines et sociales.

## CONTACT *(inscription page 41)*

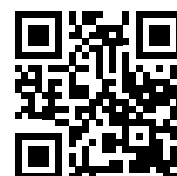
### ESPRIst ULIÈGE

**Personne de contact:** Wansard Murielle

**Adresse:** Campus du Sart Tilman - Quartier des urbanistes 1 • Traverse des Architectes 55

**Tél.:** 04 366 28 97 • **Email:** m.wansard@uliege.be

**Site internet:** [www.esprist.uliege.be](http://www.esprist.uliege.be)



# REPÈRES ASBL



## Présentation

Depuis 1998, l'asbl Repères est active dans le domaine de la formation en Promotion de la Santé. Repères est une asbl reconnue par la COCOF et l'AVIQ. Par ailleurs, dans le cadre du nouveau décret de Promotion de la Santé mis en place par la COCOF en Région Bruxelloise, Repères a été désignée comme SERVICE DE SUPPORT en matière de FORMATION généraliste et continue.

Nos offres : des formations de base, des ateliers formatifs d'échange de pratiques, des interventions à la demande, des supervisions.

Nos formations s'adressent à à tou-te-s les professionnel-le-s présent-e-s sur les terrains du social, de la santé, du culturel, du logement, de la grande précarité, etc. ; professionnel-le-s de la première comme de la seconde ligne.

Toutes nos activités s'ancrent dans les principes de la Promotion de la Santé.

La Promotion de la Santé pour Repères, c'est :

- permettre aux personnes et aux communautés de mieux s'approprier leur santé ;
- favoriser le développement de politiques qui prennent en compte l'ensemble des facteurs déterminant la santé : facteurs biologiques, sociaux, culturels, psychoaffectifs, économiques, environnementaux, ... ;
- contribuer au respect des différences, à la lutte contre les inégalités et toutes les formes de précarisation et de disqualification.

Nos formations ont pour but de permettre aux participant-es de :

- prendre du recul sur leurs pratiques professionnelles à partir des questionnements qui sont les leurs ;
- de découvrir d'autres pratiques professionnelles, de se ressourcer, et d'élaborer de nouvelles pistes de travail ;
- d'expérimenter des processus et des modalités d'intervention tels que la co-construction, la participation et l'implication des publics cibles, la réflexion intersectorielle, ... ;
- de se familiariser avec des concepts et des stratégies d'approche globale des personnes et de leur santé.

## CONTACT *(inscription page 41)*

### REPÈRES ASBL

**Personne de contact :** Dominique Werbrouck

**Adresse :** Boulevard de Waterloo, 99 • 1000 Bruxelles

**Tél. :** 02 539 15 89 • **Email :** info@reperes.be

**Site internet :** www.reperes.be





# SAVE MY LIFE ASBL

Save My Life est une petite structure composée d'ambulancier-ère-s et d'infirmier-ère-s qui ont à cœur de partager leurs connaissances avec passion et dynamisme. L'esprit de famille, le partage du vécu, l'adaptation et le professionnalisme sont nos maîtres mots. L'équipe éducative de Save My Life, ce sont des personnalités et des profils complémentaires désireux de partager leur entraînement et leur passion, leurs compétences et leur chaleur humaine avec vous. Nos formations en premiers secours sont pensées, réfléchies et mises en place avec un seul objectif: répondre aux attentes et aux besoins des structures qui font appel à nos services.

Save My Life est agréée par les autorités compétentes pour ses différents services. A côté de nos activités de formation premiers soins, nous sommes aussi un service de transport de patients par ambulance et un service de secours qui dispense les premiers soins lors d'activités. Autant d'éléments qui nous aident dans la rédaction de nos notes de cours et dans l'animation de nos formations qui restent adaptées à la réalité et aux dernières normes en matière de soins.

## Objectifs

Notre objectif principal ? Vous permettre d'acquérir les réflexes et connaissances utiles en premiers secours dans une atmosphère détendue, avec enthousiasme et de vous aider à vaincre vos craintes, à vous sentir à l'aise avec la matière et la gestion du stress qui accompagne toute intervention. Car au final, vous apprendre à sauver une vie, à repérer une détresse vitale chez un enfant ou tout simplement lui prodiguer des premiers soins adaptés et de qualité, c'est notre but ultime.

## Méthodologie

Nous utilisons une pédagogie dite « positive, active et dynamique » : nous alternons théorie et pratique. La pratique passe par l'enseignement de techniques et l'organisation de simulations. Pourquoi « positif » ? Car notre objectif est que chacun se sente à l'aise en formation et se sente « tiré vers le haut », puisse acquiescer confiance en soi. Nous avons donc une pédagogie visant à voir le positif. Le moniteur raconte son cours comme une histoire et fait en sorte que chacun se sente à l'aise dans le groupe. Thèmes abordés dans un ordre précis pour donner à l'élève les bases utiles à la compréhension de façon simple et structurée. Le moniteur illustre le tout par des exemples / photos ou vidéos. Les techniques sont démontrées et expliquées en étapes avant d'être proposées à l'entraînement pour s'exercer sous l'œil vigilant de l'instructeur-trice qui corrige et/ou guide dans la technique si nécessaire. Plusieurs simulations sont organisées pour fixer les acquis et faire intégrer les réflexes.

Ensemble, sauvons des vies !

Au plaisir de vous accueillir ou d'animer une formation pour vous.

*Sabine et Hugues*

## CONTACT (inscription page 41)

### SAVE MY LIFE ASBL

**Adresse:** Avenue des Métallurgistes 22 • 1490 Court-Saint-Etienne

**Tél.:** 010 88 10 22 • **Email:** info@savemylifeasbl.be

**Site internet:** www.savemylifeasbl.be



## Présentation

SYNAPSI est une asbl qui propose des formations relevant de la psychologie, de la relation d'aide et des pratiques éducatives à destination des professionnel·le·s du secteur non marchand (puériculteur·rice·s, éducateur·rice·s, infirmier·ère·s, assistant·e·s sociaux, aides familiales, aides soignant·e·s, etc.)

Les formateur·rice·s de SYNAPSI sont Psychologues ou Docteurs en psychologie, chacun·e spécialisé dans des domaines ou des méthodes spécifiques.

SYNAPSI d'adresse à des institutions ou des services comme les crèches, les maisons de repos, les services d'aide à la jeunesse, les services hospitaliers, les écoles, les services d'aide à domicile, les institutions pour personnes handicapées, etc. SYNAPSI apporte une expertise dans le domaine psychologique à l'adresse de professionnel·le·s qui ne sont pas nécessairement psychologue.

L'asbl Synapsi propose deux services :

1. Des formations 'sur site' (nous intervenons auprès de services/institutions qui en font la demande)
2. Des formations 'à inscription individuelle' (nous organisons des formations en Wallonie et à Bruxelles sur différents thèmes).

Les activités de formation proposées SYNAPSI sont emprunts de rigueur théorique et d'accessibilité pour les apprenants. SYNAPSI promeut une relation d'aide de qualité, respectueuse du travailleur et de l'utilisateur, éclairée par des connaissances théoriques et une sensibilité clinique.

SYNAPSI aborde les phénomènes humains dans toute leur complexité. Les apports théoriques et méthodologiques visent l'amélioration des pratiques relationnelles par la prise en compte éclairée de cette complexité.

Expertise et humanisme sont les valeurs promues par SYNAPSI.

## CONTACT *(inscription page 41)*

### SYNAPSI

**Personne de contact :** Frédéric DELVIGNE

**Adresse :** Rue de la dime, 22 • 1435 Corbais

**Tél. :** 0478 478 406. • **Email :** info@synapsi.be

**Site internet :** www.synapsi.be



## Présentation

Fondée en 1960 par D. Pire, lauréat du Prix Nobel de la Paix, l'Université de Paix est un lieu de rencontre et de formation dont la finalité est de contribuer à l'établissement d'un climat de compréhension et de respect mutuel pour une société participative, juste et responsable.

Reconnue comme Organisation de Jeunesse par la FWB, l'Université de Paix veut permettre aux enfants, adolescents et personnes en contact avec eux de développer leurs capacités d'être acteur créatif et responsable dans la société actuelle.

## Objectifs

Notre travail de promotion de la paix peut se résumer dans un mouvement allant du «Dialogue fraternel» à la gestion positive des conflits c.à.d. de :

- prendre en compte le vécu des personnes en conflit
- pouvoir leur offrir des outils pour renforcer ou améliorer leurs capacités à y faire face.

## Méthodologie

Confronter perceptions, pensées, références et expérimenter de nouveaux outils restent les moyens privilégiés en formation. Notre démarche est d'ouvrir le champ des réponses possibles aux personnes qui -en charge de l'éducation et de l'encadrement d'enfants- s'interrogent et souhaitent augmenter leurs compétences en gestion de situations conflictuelles.

Notre approche méthodologique est résolument celle de la pédagogie active. Par l'expérimentation, le jeu, la mise en situation, l'échange,... les participants acquièrent ou approfondissent des savoirs et les traduisent en attitudes constructives.

## CONTACT *(inscription page 41)*

### UNIVERSITÉ DE PAIX ASBL

**Adresse:** Boulevard du Nord, 4 • 5000 Namur  
**Tél.:** 081 55 41 40 • **Email:** info@universitedepaix.be  
**Site internet:** www.universitedepaix.be



# CEDE - Club Européen des Diététiciens de l'Enfance



## Présentation

Le CEDE a pour but la promotion de la diététique et de la nutrition de l'enfant sain et de l'enfant malade, ainsi que de la femme, enceinte ou allaitante, par le biais de différents groupes de réflexion et d'actions. Elle assure la promotion et la défense de la profession de diététicien-ne spécialisé-e en pédiatrie.

Le CEDE collabore avec l'ONE dans le cadre des formations proposées aux professionnel-le-s de la petite enfance. A cette fin, une équipe de formatrices, diététiciennes spécialisées en diététique de l'enfant et de l'adolescent, a été recrutée et formée par le pôle diététique de l'ONE.

Les diététiciennes recrutées ont toutes une expérience professionnelle dans le domaine des milieux d'accueil de la petite enfance. Outre, leur expertise qui couvre es-

sentiellement les thématiques en lien avec la diététique et la nutrition du nourrisson et du jeune enfant, elles maîtrisent les aspects visant la prévention des intoxications alimentaires ou des accidents liés aux allergies alimentaires en milieu d'accueil.

La philosophie générale des formations proposées est de promouvoir l'alimentation durable et agréable des enfants. Ceci s'intègre dans une politique de santé publique qui vise à encourager des comportements sains mais aussi plus respectueux de la planète.

## Modalités pratiques

Les formations sont destinées aux professionnel-le-s de l'enfance qui souhaitent améliorer la qualité de l'alimentation offerte aux enfants, afin de leur garantir des conditions de vie saine conformément au code de qualité de l'accueil.

## CONTACT

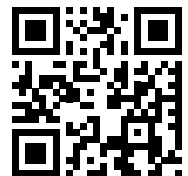
### CEDE - CLUB EUROPÉEN DES DIÉTÉTICIENS DE L'ENFANCE

**Personne de contact:** Nathalie CLAES

**Adresse:** Esplanade 17 • 7800 Ath

**Tél.:** 0499 99 77 51 • **Email:** formations@cede-nutrition.org

**Site internet:** www.cede-nutrition.org



# PASSE MURAILLE ASBL



## Présentation

L'inclusion d'enfants handicapés ou à besoins spécifiques en milieu d'accueil est le thème de nos interventions dans le cadre de ce catalogue.

Notre démarche est participative et s'appuie sur les réalités de terrain des participants pour mener à l'émergence de conseils, solutions, utilisation d'outils, adaptation des pratiques, de la communication ou de la gestion des émotions avec et pour l'enfant ou le parent handicapé.

Respecter la convention de l'ONU relative aux droits des personnes handicapées et garantir l'accessibilité pour tous à la vie sociale, politique et culturelle sont à la base de toutes nos actions.

Notre équipe pluridisciplinaire (dont certains sont eux-mêmes en situation de handicap) travaille sur mesure

pour développer, en Belgique et à l'international, des services, des outils, des formations et des conseils qui répondent à la réalité de chacun. Dans des domaines aussi variés que l'enseignement, la culture, le tourisme, les soins, les transports, la communication, la GRH, les nouvelles technologies, l'accessibilité, le coaching d'équipe, c'est toujours l'humain qui est au cœur des réflexions.

Favoriser un accueil inclusif passe notamment par :

- L'évolution des représentations mentales du handicap
- La mise en place de comportements et attitudes en adéquation avec les besoins des enfants en situation de handicap et de leurs accompagnants
- L'élaboration de stratégies pour développer de nouvelles pratiques plus efficaces

## CONTACT

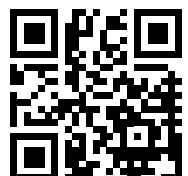
### PASSE MURAILLE ASBL

**Personne de contact:** Philippe HARMEGNIES

**Adresse:** Lotto Mons Expo - Hall A • Avenue Thomas Edison 2 • 7000 Mons

**Tél.:** 065 77 03 70 • **Email:** direction@passe-muraille.be

**Site internet:** www.passe-muraille.be



# RIEPP ASBL

## Recherche & Innovation

### Enfants-Parents-Professionnel-le-s



#### Présentation

Le RIEPP (Recherche & Innovation Enfants-Parents-Professionnel-le-s) est un opérateur de recherche et de formation ayant pour finalité de lutter contre les inégalités sociales qui impactent la vie des enfants et de leurs familles, en renforçant le rôle, les compétences, la réflexivité et le pouvoir d'agir des adultes impliqués dans l'accueil et l'éducation formelle et non formelle des enfants.

Dans ce cadre, nous proposons notamment de la formation continue ainsi que des publications et outils pédagogiques destinés aux professionnel-le-s et volontaires de l'accueil, de l'éducation, du travail social et de la promotion santé avec les enfants de 0 à 12 ans et/ou leur famille.

#### Méthodologie

Nos formations prennent appui sur les réalités des participant-e-s. Notre méthodologie est donc résolument participative, et veille notamment à :

- l'instauration d'un climat d'écoute, tenant compte de la singularité de chacun-e
- la mobilisation de l'intelligence collective
- l'usage de techniques et supports participatifs variés
- l'appropriation des outils par l'expérimentation
- la construction collective de repères théoriques
- l'implication de chacun-e en tant qu'acteur ou actrice du processus de formation
- Inscriptions : via l'ONE

Informations : via notre site [www.riep.be](http://www.riep.be), onglet formation. Tous les contenus et modalités y sont décrits en détail.

#### CONTACT

##### RIEPP ASBL - RECHERCHE & INNOVATION ENFANTS-PARENTS-PROFESSIONNEL-LE-S

Personne de contact: Louise URUSARO

Adresse: Avenue de l'Espinette 2A • 1348 Louvain-la-Neuve

Tél.: 010 86 18 00 • Email: [formation@riep.be](mailto:formation@riep.be)

Site internet: [www.riep.be](http://www.riep.be)



## 6 RÈGLEMENT GÉNÉRAL SUR LA PROTECTION DES DONNÉES (RGPD)

L'ONE respecte la vie privée des utilisateurs. Les données recueillies par ce formulaire ont pour but de vous inscrire auprès des opérateurs de formations continues et sont traitées conformément aux dispositions de la loi du 30 juillet 2018 relative à la protection des personnes physiques à l'égard des traitements de données à caractère personnel et au Règlement (UE) 2016/679 du Parlement européen et du Conseil du 27 avril 2016 relatif à la protection des personnes physiques à l'égard du traitement des données à caractère personnel et à la libre circulation de ces données, et abrogeant la directive 95/46/CE (règlement général sur la protection des données).

Concrètement, cela signifie notamment que :

- Les données à caractère personnel ne peuvent être recueillies et traitées que dans le but de vous inscrire auprès des opérateurs de formations continues ;
- Les données à caractère personnel ne seront pas communiquées à d'autres tiers que ceux susmentionnés ni utilisées à des fins commerciales ;
- Vous avez le droit de consulter vos données personnelles et vous pouvez vérifier leur exactitude et faire corriger les éventuelles erreurs les concernant. A cet effet, vous pouvez prendre contact avec notre Délégué à la Protection des Données à l'adresse : [DPO@one.be](mailto:DPO@one.be) ou par courrier postal :

Office de la Naissance et de l'Enfance  
Délégué à la Protection des données  
Chaussée de Charleroi, 95  
B-1060 Bruxelles

## 7 FORMULAIRES D'INSCRIPTION

### Questions PRATIQUES

#### Qui peut s'inscrire au parcours initial ?

Le parcours initial concerne les personnels infirmiers et médecins qui entrent en fonction au sein des services PSE (qui ont au maximum 3 ans d'ancienneté, au delà, vous pouvez demander votre inscription, mais vous ne serez pas prioritaire et une liste d'attente sera constituée). La programmation des modules selon le planning de l'année scolaire 2023-2024 sera communiquée.

Vous pouvez marquer votre intérêt pour tout ou partie des modules. Cette fiche à compléter nous permet de vous inscrire au mailing de diffusion sur ces formations.

#### Quel est le calendrier du parcours initial ?

Le calendrier n'est pas encore établi de façon définitive pour le moment. Il sera communiqué aux équipes au fur et à mesure de l'année scolaire. Toutefois, il sera proposé d'année en année de manière telle qu'un-e nouveau-elle collaborateur-trice puisse le réaliser au fur et à mesure de sa prise de fonction.

#### Quelles sont les conditions de formation du parcours initial ?

- Lieu : Administration Subrégionale ou Centrale de l'ONE - Principalement Bruxelles
- Possibilité de participer à tout ou partie des modules
- 12 à 18 places pour les infirmier·ère-s et les médecins selon les modalités de la formation
- Format 1 à 2 jours selon les modules
- Modalités à définir : en présentiel ou à distance
- Calendrier transmis au fur et à mesure de l'année scolaire

### NOTES

.....

.....

.....

.....

.....

.....

.....

.....

.....

.....

.....

.....

.....

.....

.....

.....

.....

## Fiche d'information sur le Parcours Initial pour les nouveaux agents

Cette fiche à compléter nous permet de vous ajouter dans le **mailing d'information** sur ce parcours, ainsi vous recevrez directement les informations sur ces modules (modalités, dates, lieux et horaires). **Cette fiche n'a pas valeur d'inscription.**

**Attention, une adresse mail individuelle est nécessaire, qu'elle soit professionnelle ou personnelle.**  
[formation.pse@one.be](mailto:formation.pse@one.be)

PARTICIPANT :	
Type de service	<input type="checkbox"/> CPMS WBE <input type="checkbox"/> SPSE
Fonction au sein du service	<input type="checkbox"/> Assistant-e social-e <input type="checkbox"/> Coordinateur médical <input type="checkbox"/> Infirmier-ère <input type="checkbox"/> Infirmier-ère en santé communautaire <input type="checkbox"/> Médecin <input type="checkbox"/> Personnel administratif <input type="checkbox"/> Personnel de direction <input type="checkbox"/> Personnel logistique <input type="checkbox"/> Psychologue
Mme / M. Nom Prénom	
Date de naissance	
Code FASE, Nom et Commune du service	
Ancienneté en PSE (années)	

Afin de vous contacter en cas de changement concernant la formation.

Mail professionnel	
Mail privé (recommandé)	
GSM / Tél privé (recommandé)	

### Modules Nouveaux Agents : cocher les modules souhaités

<input type="checkbox"/>	Module 1 : Présentation institutionnelle de l'ONE et cadre règlementaire en PSE.
<input type="checkbox"/>	Module 2 : La vaccination, cadre général et spécificités de la PSE
<input type="checkbox"/>	Module 3 : Développer ses connaissances sur l'alimentation de l'enfant et de l'adolescent
<input type="checkbox"/>	Module 4 : Introduction à la promotion de la santé
<input type="checkbox"/>	Module 5 : L'enfant victime de maltraitance
<input type="checkbox"/>	Module 6 : Biométrie
<input type="checkbox"/>	Module 7 : Les enfants à besoins spécifiques à l'école
<input type="checkbox"/>	Module 8 : Environnement scolaire favorable à la santé
<input type="checkbox"/>	Module 9 : Soutien à la parentalité

L'ONE respecte la vie privée des utilisateurs. Les données recueillies par ce formulaire ont pour but de vous inscrire auprès des opérateurs de formations continues et sont traitées conformément aux dispositions de la loi du 30 juillet 2018 relative à la protection des personnes physiques à l'égard des traitements de données à caractère personnel et au Règlement (UE) 2016/679 du Parlement européen et du Conseil du 27 avril 2016 relatif à la protection des personnes physiques à l'égard du traitement des données à caractère personnel et à la libre circulation de ces données, et abrogeant la directive 95/46/CE (règlement général sur la protection des données). Concrètement, cela signifie notamment que : Les données à caractère personnel ne peuvent être recueillies et traitées que dans le but vous inscrire auprès des opérateurs de formations continues ; Les données à caractère personnel ne seront pas communiquées à d'autres tiers que ceux susmentionnés ni utilisées à des fins commerciales ; Vous avez le droit de consulter vos données personnelles et que vous pouvez vérifier leur exactitude et faire corriger les éventuelles erreurs les concernant. A cet effet, vous pouvez prendre contact avec notre Délégué à la Protection des Données à l'adresse : DPO@one.be ou par courrier postal : Office de la Naissance et de l'Enfance - Délégué à la Protection des données - Chaussée de Charleroi, 95 B-1060 Bruxelles

# Questions PRATIQUES

## Qui peut s'inscrire à la formation continue ouverte ?

La formation continue ouverte est proposée aux personnels des PSE selon leurs fonctions, ainsi certaines sont proposées à l'ensemble des personnels et d'autres uniquement aux médecins et infirmiers. Vous pouvez choisir de participer à plusieurs formations différentes la même année ou choisir un étalement sur plusieurs années.

Les professionnel-le-s pourront s'inscrire pour ces journées de formation de préférence entre fin juin 2023 et fin octobre 2023 afin que les effectifs de formation soient évalués et communiqués aux opérateurs.

## Comment m'inscrire ?

Le responsable de chaque service PSE reçoit et transmet l'offre de formation afin qu'elle soit diffusée à l'ensemble du personnel. Chaque professionnel-le pourra ainsi la consulter et choisir le(s) dispositif(s) pour lesquels elle - il souhaite suivre une formation. A tout moment, vous pouvez nous contacter par téléphone ou par mail si vous souhaitez des renseignements complémentaires sur une formation.

Il est important que les coordonnées soient transcrites de façon complète afin de pouvoir communiquer directement toute modification des dates ou du lieu de formation. Ces données sont utilisées uniquement à ces fins, dans le cadre de l'ONE et dans le respect du RGPD (Règlement Général pour la Protection des Données).

## Un empêchement, un désistement ?

Merci de nous communiquer à l'adresse [formation.pse@one.be](mailto:formation.pse@one.be) votre désistement dès que possible. Une place libérée permet à une personne « sur liste d'attente » de participer et au formateur d'adapter ses activités et le matériel nécessaire au nombre de participant-e-s.

Un nombre minimal d'inscriptions doit être atteint pour le bon déroulement de chaque formation pour créer une dynamique de groupe susceptible de favoriser les échanges d'expériences, etc.

L'ONE se réserve le droit de rassembler des formations suivant le nombre d'inscrits pour un thème. Chaque participant-e est alors informé-e quelques jours avant, de cette modification et peut ou non maintenir son inscription au sein de ce module de formation.

## NOTES

---



---



---



---



---



---



---



---



---



---



---



---



---



---



---



---



---



---



---



---



---



---



## Formations continues (ouvertes à tous)

Formulaire type à compléter et à transmettre à l'adresse [formation.pse@one.be](mailto:formation.pse@one.be). La validation hiérarchique de cette demande de formation est à votre charge. En cas de problème, n'hésitez pas à prendre contact avec nos services.

**Attention, le code FASE et une adresse mail individuelle (professionnelle ou personnelle) sont nécessaires pour la saisie de l'inscription.**

S'inscrire à une formation, c'est s'engager à participer à l'entièreté de celle-ci. Un désistement c'est une place qui se libère pour une personne inscrite sur liste d'attente. Merci d'informer le service de formation continue rapidement !

[formation.pse@one.be](mailto:formation.pse@one.be)

### PARTICIPANT :

Type de service	<input type="checkbox"/> CPMS WBE <input type="checkbox"/> SPSE
Fonction au sein du service	<input type="checkbox"/> Assistant-e social-e <input type="checkbox"/> Coordinateur médical <input type="checkbox"/> Infirmier-ère <input type="checkbox"/> Infirmier-ère en santé communautaire <input type="checkbox"/> Médecin <input type="checkbox"/> Personnel administratif <input type="checkbox"/> Personnel de direction <input type="checkbox"/> Personnel logistique <input type="checkbox"/> Psychologue
Mme / M. Nom Prénom	
Date de naissance	
Code FASE, Nom et Commune du service	

Afin de vous contacter en cas de changement concernant la formation.

Mail professionnel	
Mail privé (recommandé)	
GSM / Tél privé (recommandé)	

### INSCRIPTION 1 :

Intitulé de la formation choisie	
Lieu de la formation	
Date(s)	

### INSCRIPTION 2 :

Intitulé de la formation choisie	
Lieu de la formation	
Date(s)	

### INSCRIPTION 3 :

Intitulé de la formation choisie	
Lieu de la formation	
Date(s)	

L'ONE respecte la vie privée des utilisateurs. Les données recueillies par ce formulaire ont pour but de vous inscrire auprès des opérateurs de formations continues et sont traitées conformément aux dispositions de la loi du 30 juillet 2018 relative à la protection des personnes physiques à l'égard des traitements de données à caractère personnel et au Règlement (UE) 2016/679 du Parlement européen et du Conseil du 27 avril 2016 relatif à la protection des personnes physiques à l'égard du traitement des données à caractère personnel et à la libre circulation de ces données, et abrogeant la directive 95/46/CE (règlement général sur la protection des données). Concrètement, cela signifie notamment que : Les données à caractère personnel ne peuvent être recueillies et traitées que dans le but vous inscrire auprès des opérateurs de formations continues ; Les données à caractère personnel ne seront pas communiquées à d'autres tiers que ceux susmentionnés ni utilisées à des fins commerciales ; Vous avez le droit de consulter vos données personnelles et que vous pouvez vérifier leur exactitude et faire corriger les éventuelles erreurs les concernant. A cet effet, vous pouvez prendre contact avec notre Délégué à la Protection des Données à l'adresse : [DPO@one.be](mailto:DPO@one.be) ou par courrier postal : Office de la Naissance et de l'Enfance - Délégué à la Protection des données - Chaussée de Charleroi, 95 B-1060 Bruxelles

## 8 RÉPARTITION GÉOGRAPHIQUE

2023-2024	B. Wallon	Bruxelles	Hainaut	Liège	Lux.	Namur	Nomade	OPÉRATEUR
L'EVRAAS, de la maternelle à la fin du primaire	4 et 11/12/23	11 et 19/01/24		15 et 22/03/24		24 et 27/05/24		CERE asbl
Construire son animation EVRAS, de la maternelle à la fin du primaire		22/01/24	26/03/24			02/04/24		CERE asbl
Comportements « difficiles » des enfants : que faire ?						21 et 28/03/24		UNIVERSITÉ DE PAIX
Accompagner les enfants dans la gestion de leurs émotions						7 et 8/12/23		UNIVERSITÉ DE PAIX
Vers des pratiques bientraitantes						19 et 26/03/24		UNIVERSITÉ DE PAIX
Harcèlement entre jeunes : comprendre, identifier, agir						8 et 9 et 12 et 13/02/24		UNIVERSITÉ DE PAIX
Développement des compétences psychosociales chez les jeunes et pratiques éducatives pour soutenir ce développement						19 et 26/01/24		SYNAPSI
Secourisme en milieu professionnel de l'enfance - 18h	15 et 22 et 25/04/24		10 et 17 et 24/06/24	2 et 9 et 16/09/24				CROIX-ROUGE
Recyclage du secouriste en milieu professionnel de l'enfance - 6h		18/06/24						CROIX-ROUGE
Urgences vitales en 6h	19/01/24	15/04/24			21/06/24		3	SAVE MY LIFE
Une journée pour une vie en 7h					22/01/24	05/12/23	4	SAVE MY LIFE
Les réactions allergiques, qui peut faire quoi ? en 6h	12/06/24		14/02/24	04/12/23			3	SAVE MY LIFE
Vacciner en PSE en 6h				27/11/23		08/02/24		SAVE MY LIFE
Pratiques participatives avec des publics fragilisés Soutenir la capacité des personnes à prendre soin d'elles	6/10 et 13/10 et 17/11 et 24/11/23							REPERES asbl

2023-2024	B. Wallon	Bruxelles	Hainaut	Liège	Lux.	Namur	Nomade	OPÉRATEUR
Pour une collaboration entre les professionnels de la santé, l'équipe enseignante, la famille							1	CECOTEPE asbl
Prévention des assuétudes				27 et 28/05/24			1	CECOTEPE asbl
Voir et recevoir la maltraitance			23 et 30/01/24		16 et 23/04/24			CERE asbl
Mieux communiquer en contexte multiculturel						15 et 22/01/24		UNIVERSITÉ DE PAIX
La gestion de projet comme outil participatif d'amélioration continue						08/03 et 10/05 et 21/06/24		CECOTEPE asbl
La communication pour dynamiser le projet de service.			5 et 12/12/23	30/01 et 08/02/24	21/11 et 30/11/23			ESPRist ULIEGE
La gestion de projet au coeur du développement d'un projet de promotion de la santé à l'école.		7/02 et 23/02 et 12/03/24						ESPRist ULIEGE
Comprendre et expérimenter nos attitudes en conflit						12 et 18/03/24		UNIVERSITÉ DE PAIX
Mieux communiquer en osant s'affirmer						25 et 26/04/24		UNIVERSITÉ DE PAIX
Pratiquer l'écoute						16 et 17/09/24		UNIVERSITÉ DE PAIX
Introduction à la Communication Nonviolente suivant l'approche de Marshall Rosenberg						6 et 7/11/23 ou 11 et 12/04/24		UNIVERSITÉ DE PAIX
Comprendre le langage non-verbal						22 et 29/05/24		UNIVERSITÉ DE PAIX
Comment renforcer son assertivité et ses capacités de communication		6 et 7/11/23					1	CECOTEPE asbl
De soignant.e à promoteur.trice de la santé: la promotion d'un système universel équitable					17 et 24/11/23			CECOTEPE asbl



OFFICE  
DE LA NAISSANCE  
ET DE L'ENFANCE

Chaussée de Charleroi 95 - 1060 Bruxelles  
Tél. : +32 (0)2 542 12 11 / Fax : +32 (0)2 542 12 51  
info@one.be - ONE.be

Éditeur responsable : O.N.E  
N° d'édition : D/2023/74.80/25  
DOCBR0003



FÉDÉRATION  
WALLONIE-BRUXELLES



Rejoignez-nous sur

ONE.be